


# **JAARVERSLAG 2022**





Continu in  
gevecht met  
je lichaam?  
Of leven  
zonder pijn,  
zonder  
vermoeidheid?  
Je dagen  
leven zoals  
jij wilt:  
**genieten,**  
**dromen,**  
**doen.**

# VOORWOORD

## ‘Op naar een wereld waarin we eindelijk in staat zijn om reuma definitief te genezen’

In 2040: een wereld waarin reuma niet langer een chronische aandoening is, omdat we de oplossing kennen om reuma te genezen. Daar werkten we ook in 2022 weer hard aan. En we wisten mooie stappen te maken.

Zo hebben we onze eerste gerichte onderzoekscall uitgezet, aan de hand van onze strategische routekaart. Deze onderzoekscall was erop gericht om inzichten, oplossingen en nieuwe behandelingen voor zeldzame vormen van reuma te ontwikkelen. Aan de hand hiervan financieren we de komende jaren vier mooie onderzoeken.

Ook wezen we Nederland uitgebreid op de enorme impact die artrose op onze samenleving gaat hebben als we nú niet in actie komen. Op dit moment zijn er in Nederland 1,5 miljoen mensen met artrose. Dat aantal zal nog fors toenemen. In 2040 krijgen maar liefst 2,5 miljoen mensen te maken met artrose. Met als gevolg een enorme impact, zowel op het leven van de mensen met artrose als op de maatschappij. In de komende jaren blijft artrose dan ook één van onze speerpunten. We zullen er met alle betrokkenen alles aan doen om artrose in de toekomst te voorkomen en genezen.

Verder kijken we vol trots naar de ontwikkeling van reuma.nl, het unieke platform voor iedereen die vragen heeft over reuma. Een platform dat moet uitgroeien tot hét centrale punt over alles wat met reuma te maken heeft.

Om al die mooie doelen te realiseren, gaven we ook de interne organisatie verder vorm. Inclusief een vernieuwd, fris, open kantoor. Zonder vaste werkplekken, om de interne, multidisciplinaire samenwerking nog verder te versterken. Hier mochten we al meerdere nieuwe, gedreven collega's verwelkomen.

Helaas kregen we in 2022 wederom te maken met corona-uitdagingen. We keerden terug naar een nieuwe situatie, waarbij er een andere balans werd gezocht tussen het thuiswerken en de aanwezigheid op kantoor.

Ook de corona-maatregelen in het eerste kwartaal van 2022, waren opnieuw spannend voor onze collecte. Gelukkig konden we na twee jaar zonder collecte, in 2022 eindelijk weer met de collectebus langs de deuren. Toch had de heersende onzekerheid veel invloed op de voorbereidingen van de collecte. Zo konden we veel minder collectanten werven, waardoor de opbrengst uiteindelijk een stuk lager lag dan de opbrengsten voor de corona-periode.

Op het gebied van Fondswerving lagen er überhaupt de nodige uitdagingen. Vanwege de oorlog in Oekraïne en de gevolgen van de inflatie. We moesten hard werken voor de inkomsten, maar onze focus op het werven (en binden) van structurele donateurs pakte goed uit. Onderaan de streep mogen we tevreden zijn met het resultaat en het geldbedrag dat wij mochten ontvangen voor het realiseren van onze doelen.

We realiseren ons heel goed dat we ons werk alleen kunnen doen dankzij de hartverwarmende bijdrages van vrijwilligers en de donateurs. Niet voor niets is ‘verbinder’ één van onze kernwaarden. Want alleen samen met al die ervaringsdeskundigen, donateurs, vrijwilligers, wetenschappers, zorgprofessionals, beleidsmakers en anderen kunnen wij gaan voor dat grote doel: een wereld waarin we eindelijk in staat zijn om reuma definitief te genezen.

Jan-Willem Förch  
Bestuurder / algemeen directeur



# INHOUD

**6** Verslag Raad  
van Toezicht

Hoofdstuk 1  
Activiteiten en resultaten **8**

**14** Hoofdstuk 2  
Organisatie en bestuur

Hoofdstuk 3  
Financiële verantwoording bestuur **24**

**31** Jaarrekening  
2022

Controleverklaring van de  
onafhankelijke accountant **60**

## **Verslag Raad van Toezicht**

**Het afgelopen jaar stond mede in het teken van de teruggang naar 'het nieuwe normaal'. Na de intensieve en ingewikkelde corona-periode konden we gedurende 2022 weer terug naar kantoor. Voor de ReumaNederland medewerkers betekende dat een vernieuwde, open en lichte werkomgeving. Een verbouwing die staat voor de energie en 'nieuwe manier van werken' binnen de organisatie. Om te werken aan dat ultieme doel: reuma niet langer een chronische ziekte, maar een aandoening die te genezen is.**

Helaas werden we in 2022 geconfronteerd met een nieuwe uitdaging: de oorlog in Oekraïne en de impact die deze onzekere tijd heeft op de portemonnee van consumenten. Maar met hard werken en een gerichte focus, wist ReumaNederland haar doelen te bereiken en werd het jaar afgesloten met meerdere mooie, aansprekende resultaten. Daarbij was de organisatie ook dit jaar weer goed zichtbaar in de samenleving. De Raad van Toezicht is onder de indruk van het werk dat de medewerkers leverden.

Voor de Raad van Toezicht betekende het einde van de corona-maatregelen, ook eindelijk weer fysiek bij elkaar kunnen komen voor de vergadering. Een ontmoeting na een lange periode, waarin we elkaar alleen via Teams konden spreken.

2022 was verder het laatste jaar waarin de heer Tewarie optrad als lid van de Raad van Toezicht en voorzitter van de Auditcommissie. Na twee termijnen heeft hij eind 2022 afscheid genomen. We zijn de heer Tewarie bijzonder dankbaar voor zijn enorme toewijding en zijn gepassioneerde (en zeer professionele) bijdrage aan ReumaNederland in het algemeen en de Raad van Toezicht in het bijzonder. Zijn rol als voorzitter van de Auditcommissie is overgenomen door mede Auditcommissielid de heer Ketellapper. En we zijn blij te kunnen melden dat op het moment van schrijven bekend is dat de heer Bout ons komt versterken als nieuw lid van zowel de Raad van Toezicht als de Auditcommissie. De heer Bout is als partner werkzaam bij Deloitte.

In het verslagjaar kwam de Raad van Toezicht vier keer bijeen. Onderwerpen die aan de orde kwamen, en besproken zijn dan wel goedgekeurd, waren onder meer:

- » managementletter, jaarrekening inclusief accountantsverklaring en jaarverslag 2021;
- » voortgang van het strategisch speerpuntentraject;
- » vernieuwde onderzoeksprogramma;
- » ontwikkeling van de organisatie, inclusief de cultuurvernieuwing;
- » begroting 2023;
- » meerjarenbegroting 2024-2026;
- » fondswervende ontwikkelingen/vernieuwingen;
- » financiële gevolgen voor ReumaNederland vanwege de economische uitdagingen;
- » voortgang en rapportage van de impact investments;
- » statuten en regelementen.

Ook de financiële Auditcommissie kwam vier keer bijeen in 2022, mede ter voorbereiding op de besluitvorming in de Raad van Toezicht. Onderwerpen die hier aan de orde kwamen, waren onder meer:

- » managementletter;
- » (concept)jaarrekening, inclusief accountantsverklaring en jaarverslag 2021;
- » kaderbrief en de (concept)begroting 2023;
- » meerjarenbegroting 2024-2026;
- » financiële rapportages;
- » herstructurering vermogensbeheer;
- » voortgangsrapportages vermogensbeheerder;
- » impact investments.

Ondanks de uitdagingen die voorbij kwamen, verliep 2022 relatief rustig voor ReumaNederland. Tegelijkertijd beseffen we ons dat het huidige maatschappelijke- en economische klimaat nog de nodige onzekerheden met zich mee kan brengen in 2023. We zullen met elkaar de ontwikkelingen scherp in de gaten moeten houden. Maar we hebben er alle vertrouwen in dat ReumaNederland daar goed op zal anticiperen.

---

30 mei 2023

M. Schuurmans-Wijdeven,  
voorzitter Raad van Toezicht

drs. W.J. Ketellapper RA

prof. dr. F. Koning

dr. H.H. Kuper

drs. C.M. Bout RA

“Niemand ziet  
welke impact  
reuma met  
zich meebrengt.”





# HOOFDSTUK 1

## Activiteiten en resultaten

ReumaNederland is voorvechter van een wereld waarin reumatische aandoeningen geen beperking meer vormen. Waarin mensen zonder de rem van reuma een volwaardig leven kunnen leiden. Een leven dat past bij hun ambities. We willen ervoor zorgen dat de patiënt van morgen geen patiënt meer hoeft te zijn, maar met zijn of haar ambities weer midden in het leven staat. Onze doelbestedingen op het gebied van onderzoek, innovatie, informatie en ondersteuning van patiënten en belangenbehartiging zijn daarop gericht.

### 1.1 Onderzoek en innovatie

ReumaNederland zet zich al ruim negentig jaar in voor de bestrijding van reumatische aandoeningen. In die periode is er veel wetenschappelijke vooruitgang geboekt. Helaas is de impact van reuma nog steeds te groot. Daarom stelde ReumaNederland, in samenwerking met diverse stakeholders, twee ambities tot 2040 op: van reuma een niet-chronische, omkeerbare aandoening maken en precisie (persoonsgerichte) geneeskunde voor mensen met reuma realiseren. Deze ambities staan centraal in het nieuwe samenwerkings- en financieringsbeleid (2022-2026).

Om dit beleid in de praktijk vorm te geven, ontwikkelde ReumaNederland een onderzoeksraamwerk bestaande uit vier programma's:

#### TALENT PROGRAMMA

Het Talent programma richt zich op de aanwas van nieuw talent binnen het veld van het reuma onderzoek. In dit programma kent ReumaNederland financiering toe aan uitzonderlijke wetenschappers die een significante bijdrage kunnen leveren op het gebied van reuma onderzoek en daarmee impact hebben op de kwaliteit van mensen met reuma.

In 2022 opende ReumaNederland de wetenschappelijke Junior Talent call. Aanvragers worden niet alleen beoordeeld op hun onderzoekskwaliteiten en de wetenschappelijke kwaliteit van hun aanvraag, maar ook op hun creativiteit, het vermogen om samenwerkingsverbanden aan te gaan en het bewerkstelligen van maatschappelijk en/of wetenschappelijke impact. De toekenning hiervan vindt voor het eerst plaats in 2023.

#### EXPLORE PROGRAMMA

Het Explore programma richt zich op de Lang Lopende Programmalijnen (LLP). Daarmee ondersteunt ReumaNederland gedurende vijf jaar universitaire Nederlandse onderzoeksgroepen (en eventuele buitenlandse samenwerkingspartners) in de continuïteit van onderzoeklijnen die in het verlengde liggen van de ambities van ReumaNederland. De huidige toekenningsronde loopt in 2023 af. In 2022 is een nieuwe toekenningsronde gestart. Deze toekenning vindt medio 2023 plaats.

#### FOCUS PROGRAMMA

Het Focus programma is thema gedreven. Binnen dit programma is er in 2022 een wetenschappelijke call naar oorzaken en werkingsmechanismen van zeldzame reumatische aandoeningen georganiseerd. Het ontbreken van kennis op dit gebied, maakt dat er maar zeer beperkte (farmacologische) behandelingen beschikbaar zijn voor deze patiëntengroepen. Met deze call beoogt ReumaNederland bij te dragen aan nieuwe inzichten en doorbraken in de behandeling.

ReumaNederland ontving in totaal 23 onderzoeksvorstellen. Na beoordeling door de wetenschappelijke adviesraad (WAR) en de ervaringsdeskundigencommissie (EDC) werd de top vier van voorstellen gehonoreerd, waaronder onderzoek naar myositis, systemische jeugd-reuma, systemische sclerodermie en systemische lupus erythematosus.

#### CONNECT PROGRAMMA

Het Connect programma focust zich op het aangaan van samenwerkingsverbanden, zoals Publiek Private Samenwerkingen, het vormen van allianties en (inter)

nationale subsidies waarbij ReumaNederland (co-) aanvrager is.

Eén van de samenwerkingen, die ReumaNederland in 2022 aanging, betreft de publiek-private samenwerking met ErasmusMC, Voeding Leeft (ontwikkelaar van leefstijlprogramma's) en Health Holland (medefinancier). Deze gezamenlijke studie biedt inzicht in het effect van een gezonde leefstijl bij reuma. Hier wordt voor het eerst gekeken of het gebruik van medicatie bij mensen met reuma verminderd kan worden, wanneer iemand er een gezonde leefstijl op nahoudt. Dat is gunstig voor de patiënt, want het gebruik van reumamedicijnen leidt bij ongeveer de helft van de gebruikers tot bijwerkingen. En verlaagt mogelijk ook de zorgkosten.

## 1.2 Patiëntenorganisatie

In 2022 heeft ReumaNederland de visie op het zijn van een patiëntenorganisatie, gezondheidsfonds én fondsenwervende organisatie in één afgerond: vanuit de rol van patiëntenorganisatie vertalen we de stem van mensen met reuma naar de projecten die we, vanuit de rol van gezondheidsfonds, financieren. Op die manier kunnen we nog gericht impact maken.

#### BINNEN DEZE VISIE RICHTEN WE ONS OP:

- » Het verder bouwen aan een sterke nationale patiëntenorganisatie die mensen letterlijk en figuurlijk in beweging brengt. Jij kunt jouw stem laten doorklinken in dat waar we voor strijden en wat we doen.
- » Het versterken van mensen met reuma en hun naasten met betrouwbare informatie, digitale hulpmiddelen en onderlinge verbinding.
- » Het hebben van sterke verbindingen met (inter) nationale patiëntenorganisaties en organisaties die opkomen voor specifieke gezamenlijke doelen.
- » Het gericht beïnvloeden van zorgbeleid en het stimuleren van innovaties.
- » Het faciliteren van een succesvolle inbreng door ervaringsdeskundigen.

### EEN PAAR BELANGRIJKE ONTWIKKELINGEN IN 2022:

- » De ervaringsdeskundigencommissie (mensen met reuma) krijgt een hele belangrijke stem in de besluitvorming rondom nieuwe projecten. De stem van deze commissie weegt sinds 2022 even zwaar als die van wetenschappelijke experts, in het beoordelen van nieuwe financieringsaanvragen.
- » Onze Patiënten Advies Raad (PAR) is vier keer bij elkaar gekomen waarvan één keer online. De PAR sprak met de bestuurder van ReumaNederland o.a. over de visie patiëntenorganisatie, de rol van de PAR en hoe deze zo impactvol mogelijk vorm en inhoud te geven.
- » De groep van ervaringsdeskundigen heeft zich verder ontwikkelt en bestaat uit meer dan 260 actief betrokken ervaringsdeskundigen.
- » Om de struggle met reuma zichtbaar en invoelbaar te maken, stond ReumaNederland in 2022 met een installatie op de Dutch Design Week. Deze installatie 'Reuma (on)zichtbaar' liet bezoekers de strijd zien, horen, voelen en van binnen uit beleven. Zo ervoeren zij hoe iemand met reuma voortdurend met zichzelf en alle uitdagingen wordt geconfronteerd.
- » ReumaNederland en partners ontwikkelden in 2022 onder meer een applicatie waarmee mensen met reuma, op een speelse manier, meer regie op hun eigen leven en gezondheid kunnen pakken. In de app kan iemand met reuma dagelijks bijhouden wat hij uit het leven wil halen en hoe hij zich op dat moment voelt. Die informatie kan hij vervolgens ook meenemen naar een doktersafspraak. Dat maakt het inzichtelijker hoe het in de afgelopen maanden met een patiënt ging: wat er wel en wat er niet voor hem werkte. De app gaat, middels een eerste pilot, in april 2023 live.
- » Er is gezorgd voor professionele ondersteuning op het proces dat de financiering van lokale Reuma Patiënten Verenigingen per 1 januari 2024 beëindigd.
- » We boden namens bijna 90.000 mensen de petitie én een haalbaar prototype reumavriendelijke medicijnverpakkingen aan bij de Tweede Kamer. We roepen de politiek, overheid en het bedrijfsleven op om

de volgende stappen te realiseren zowel nationaal als in Europees verband.

### GEBRUIKSVRIENDELIJKE MEDICIJNVERPAKKINGEN

Een opvallende actie uit 2022 is onze strijd voor de gebruiksvriendelijke medicijnverpakkingen. Het is eigenlijk onvoorstelbaar, maar twee op de drie mensen met reuma krijgt de noodzakelijke reumamedicijnen niet uit de verpakking. Medicijnen waarvan deze mensen afhankelijk zijn. Dat moet toch anders kunnen.

Daarom realiseerden we, in samenwerking met Universiteit Twente, een prototype voor een gebruiksvriendelijke medicijnverpakking. En spraken we met het Collega ter Bescherming van Geneesmiddelen, farmaceuten, verpakkingenproducten en andere patiëntenorganisaties om de omvang van het probleem zichtbaar te maken. Ook startten we een petitie om nog meer aandacht te geven aan dit probleem. En om de minister op te roepen om medicijnverpakkingen gebruiksvriendelijker te maken. Onze petitie leverde zo'n 90.000 handtekeningen op, die we bij het ministerie van VWS en in de Tweede Kamer wisten te overhandigen.

### 1.3 Het Platform

In 2022 startte ReumaNederland met de ontwikkeling van een nieuw platform: reuma.nl. Dit platform wordt dé centrale plek waar mensen met reuma en hun naasten terecht kunnen voor actuele en betrouwbare informatie over reuma en leven met reuma. Daarnaast komt er een community voor lotgenotencontact, blogs en activiteiten. Het platform gaat in 2023 live.

### 1.4 Artrose offensief

Als we niets doen, groeit het aantal mensen met artrose in Nederland richting de 2,4 miljoen in 2040. De persoonlijke én maatschappelijke impact van artrose is gigantisch. Want voor heel veel mensen betekent artrose niet meer mee kunnen doen. Daarom komt ReumaNederland, samen met onderzoekers, ervarings-

deskundigen, behandelaren, bedrijven en heel veel anderen betrokken, in actie. Voor meer kennis, snellere diagnose, betere behandelingen, bewustwording en het voorkomen van artrose (preventie). In 2022 brachten we tijdens een grootschalige bijeenkomst al veel partijen samen om kennis en gedachtes te delen over artrose. Ook ontwikkelden we een landelijke campagne om Nederland bewust te maken van de enorme impact van artrose.

## 1.5 Fondsenwerving en bewustwording

ReumaNederland wil de kwaliteit van het leven van mensen met reuma verbeteren. Met onderzoek naar betere behandelingen, betrouwbare informatie en aandacht voor de belangen van mensen met reuma. Daar is geld voor nodig. Daarom werft ReumaNederland fondsen. De belangrijkste bronnen van inkomsten zijn nalatenschappen, de jaarlijkse collecte, donaties, fondsenwervende acties, opbrengsten uit loterijen en opbrengsten uit samenwerkingsverbanden.

We zagen de opbrengsten van onze giften mailings al langer onder druk staan. Daarom besloten we in 2022 breder in te zetten op variatie. Zo bouwde ReumaNederland het deur-tot-deur werven van structurele donateurs verder uit en koppelden we aan iedere zichtbaarheidscampagne tevens een fondsenwervende opvolging.

### ARTROSE BEWUSTWORDINGSCAMPAGNE

Een mooi voorbeeld van zo'n zichtbaarheidscampagne met fondsenwervende opvolging is de Artrose bewustwordingscampagne. Als we niets doen, leven er in Nederland straks 2,5 miljoen mensen met artrose. Daarom slaat ReumaNederland alarm. In het najaar deden we dat met een grootschalige zichtbaarheids-campagne mét fondsenwervende actie: vraag nu de Artrose Gids aan. Via betaalde media bereikten we 21 miljoen mensen, waardoor 44.000 mensen De Artrose Gids aanvraagden. In ruil voor die gids lieten zij hun tele-

foonnummer achter. We belden deze 44.000 leads na met de vraag of zij donateur wilden worden.

### NALATENSCHAPPEN

De legaten en nalatenschappen was ook in 2022 de grootste inkomstenbron van ReumaNederland. Met dit jaar zelfs een enorme nalatenschap van € 6,5 miljoen. Het grootste bedrag dat ReumaNederland ooit als Nalatenschap heeft ontvangen. Conform de wens van de overledene, is hiervoor een speciaal fonds op naam opgezet, met richtlijnen over hoe we als ReumaNederland dit geld besteden ten goede van mensen met reuma. Dit zal verspreid over een aantal jaren gebeuren. In totaal ontving ReumaNederland € 4,5 miljoen uit overige legaten en erfstellingen. Ons eigen Servicebureau Schenken en Nalaten draagt zorg voor de optimale afwikkeling van de nalatenschappen.

### COLLECTE

Na twee jaar Corona kon in 2022 weer voor het eerst de collecte doorgaan. Helaas konden we een grote groep vrijwilligers niet langer motiveren, door veranderde prioriteiten en persoonlijke omstandigheden. Daardoor haalden wij in 2022 slechts € 1,86 miljoen op, wat 1 miljoen euro minder is dan voor Corona.

Om dit in de toekomst recht te kunnen trekken, staken wij het afgelopen jaar onder meer veel energie in het werven van nieuwe collectanten, binding met huidige collectanten en relatiebeheer met organisatoren en wijkhoofden.

### ALTIJD BLIJ MET DE LOTERIJ

ReumaNederland is begunstigde van de Nationale Postcode Loterij en de Nederlandse Loterij. De VriendenLoterij (onderdeel van de Nationale Postcode Loterij) kent de mogelijkheid geoormerkt mee te spelen: een deel van de inleg wordt direct toegekend aan het goede doel waarvoor de deelnemer aangeeft te willen spelen. In 2022 bedroegen de inkomsten uit de Postcode Loterij € 900.000 en uit de Nederlandse Loterij € 774.000. De vijfjaarlijkse evaluatie van de Postcode Loterij verliep goed.



“  
Artrose is geen  
ouderdomskwaal,  
je kunt het ook  
op jonge leeftijd  
krijgen.”



# HOOFDSTUK 2

## Organisatie en bestuur

ReumaNederland is een stichting met een Raad van Bestuur en een Raad van Toezicht. Deze stichtings- structuur voldoet aan de door het Centraal Bureau Fondsenwerving (CBF) gestelde eis van een strikte scheiding tussen bestuur en toezicht.

### 2.1 Stichting ReumaNederland

De Stichting ReumaNederland heeft de volgende drie statutaire doelstellingen:

- » behartigen van de belangen van mensen met reuma;
- » bestrijding van reuma en de gevolgen van reuma;
- » financieren van wetenschappelijk reumaonderzoek.

### 2.2 Organisatie

#### STRATEGISCHE DOELEN

In 2022 werkten we verder aan de invulling van de nieuwe strategische doelen. Om zo nog meer positieve impact te bereiken op het leven van mensen met reuma. Na een intensief traject, onder begeleiding van het Athena Instituut van de Vrije Universiteit, hebben we in 2020 een aantal strategische speerpunten geformuleerd die aansluiten bij de behoeften van mensen met reuma en bij wetenschappelijke en technologische toekomstmogelijkheden. Met als ultiem doel dat we streven naar een wereld in 2040 waarin genezing van reuma werkelijkheid is of waarin het mogelijk is te leven met reuma zonder beperkingen.

Dit doen we door in te zetten op de volgende domeinen:

- » we realiseren precisiegeneeskunde voor mensen met reuma;
- » we zijn het platform in Nederland voor betrouwbare patiënteninformatie, lotgenotencontact en ondersteuning voor mensen met reuma en hun naasten;
- » we voorkomen dat artrose volksziekte nummer 1 wordt en ontwikkelen behandelingen om artrose te remmen en genezen.

In 2022 hebben we verder invulling gegeven aan de speerpunten. Voor ieder speerpunt maakten we een routekaart met essentiële mijlpalen, doorbraken en een tijdspad dat daarbij hoort. En gingen we met multidisciplinaire teams hiermee aan de slag.

#### **Speerpunt 1: We maken van reuma een niet-chronische aandoening in 2040**

Met dit speerpunt streven we naar een wereld in 2040 waarin genezing van reuma werkelijkheid is of waarin leven met reuma leven zonder beperkingen betekent. Het vertegenwoordigt onze visie op de volgende stap in behandelen: zorgen dat reuma een omkeerbare aandoening wordt. Het speerpunt richt zich op het stimuleren, faciliteren, financieren en beschikbaar maken van de inzichten van wetenschappelijk onderzoek. ReumaNederland zal onder meer experts betrekken om kansrijke onderzoeksgebieden en samenwerkingen te identificeren die nodig zijn voor het inzichtelijk maken van de oorzaken en werkingsmechanismen van reumatische aandoeningen. Verder wil ReumaNederland samenwerkingen stimuleren en de keten van fundamenteel en toegepast onderzoek verbinden, zodat nieuwe inzichten versneld worden omgezet in concrete oplossingen.

#### **Speerpunt 2: We realiseren precisiegeneeskunde voor mensen met reuma**

Met dit speerpunt stimuleert ReumaNederland de verandering naar de zogeheten P4 medicine: Prevention, Prediction, Personalisation en Participation. Voor mensen met reuma en de maatschappij betekent dit dat ingrijpen mogelijk is voordat mensen reumatische klachten hebben ontwikkeld (Prevention). Dat we goed kunnen voorspellen hoe individuele mensen reageren op specifieke behandelingen (Prediction) en dat we op maat (unieke) medicatie en behandeltrajecten kunnen bieden die aansluiten bij de behoeften van mensen met reuma (Personalisation). Tenslotte betekent het dat mensen met reuma mede eigenaar worden van hun eigen diagnose en behandeltraject (Participation). Het speerpunt vertegenwoordigt daarmee een expliciete visie op de manier waarop de zorg in 2040 moet zijn vormgegeven.

#### **Speerpunt 3: We zijn hét platform in Nederland voor transparante communicatie en maatschappelijke bewustwording over de impact van reuma**

Om dit doel te bereiken zal ReumaNederland betrouwbare en actuele kennis delen over de verschillende reumatische aandoeningen, behandelopties en gevolgen van reuma. We willen patiënten daarnaast hulp en ondersteuning bieden, bijvoorbeeld door inzicht te geven in de beste reumazorg, passend bij ieders individuele situatie en behoeften. Maar ook door een platform te bieden voor uitwisseling van ervaringskennis door mensen met reuma. Als maatschappelijke organisatie willen we ook het platform zijn dat bewustwording over reuma creëert, bijvoorbeeld door campagne te voeren over de omvang en impact van reuma op het dagelijks leven van miljoenen Nederlanders en op de hele maatschappij. De organisatie wordt de komende jaren erop ingericht om het behalen van deze speerpunten mogelijk te maken.

## **2.3 Medewerkers**

Bij ReumaNederland werkten eind 2022 43 medewerkers (o.b.v. fte: 79 procent vrouw, 21 procent man). In 2022 gingen 8 medewerkers uit dienst en kwamen 11 nieuwe medewerkers in dienst. ReumaNederland belooft zijn medewerkers marktconform en heeft een eigen arbeidsvoorwaardenregeling met een actueel salarissen functiehuis: het salaris wordt jaarlijks geïndexeerd op basis van de gemiddelde cao-afspraken in Nederland. In 2022 was dit een indexatie van 2,53 procent. De functies zijn beschreven en voor de waardering van de functies wordt de Bakkenist-methode toegepast.

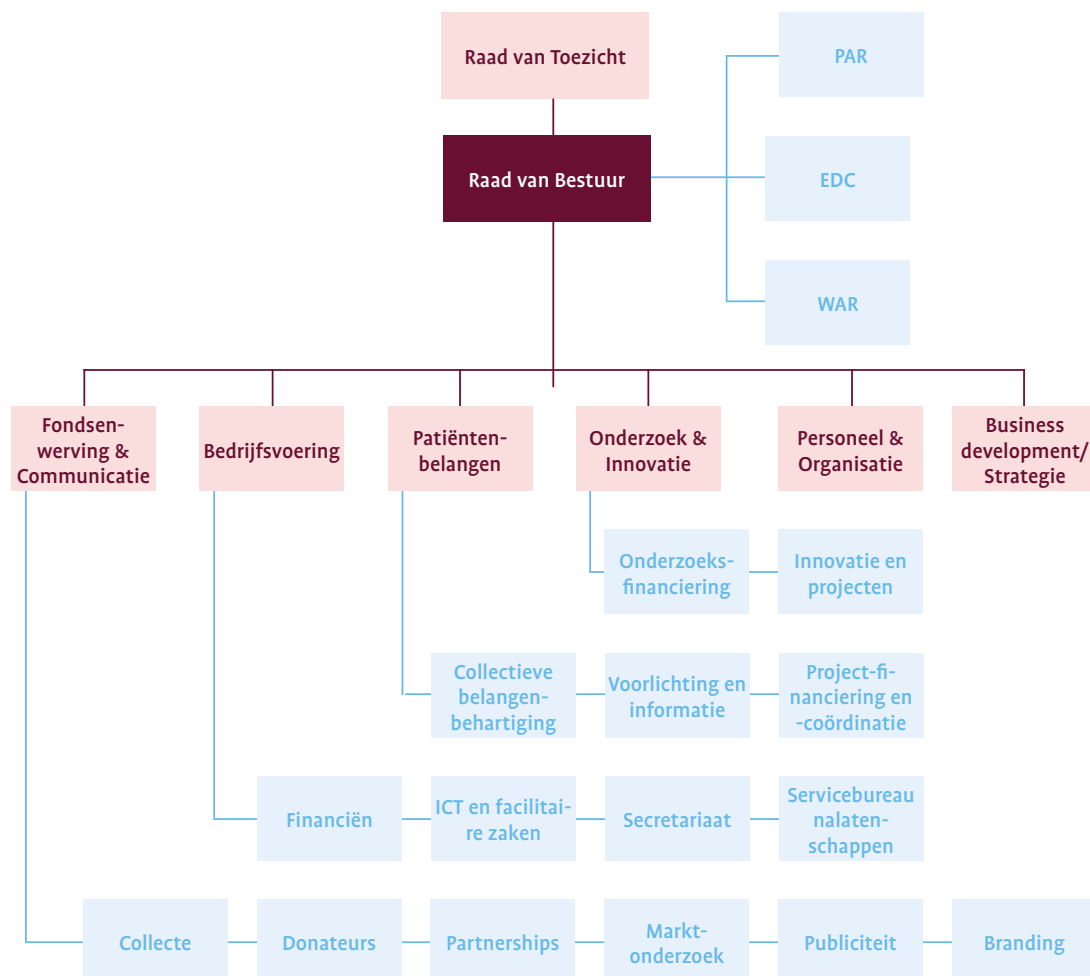
In 2022 bedroeg het ziekteverzuim 6,19 procent tegenover 7,72 procent in 2021. Het aantal ziekmeldingen kwam uit op 61 tegenover 44 in het jaar ervoor. De meldingsfrequentie was 1,42 tegenover 1,13 in 2021. Hiermee is een daling van het verzuimpercentage te zien maar een stijging van de meldingsfrequentie. Het verzuimpercentage ligt boven het landelijk gemiddelde van 5,6 procent; het resultaat van 4 medewerkers met langdurig verzuim. De meldingsfrequentie komt nagenoeg overeen met het gemiddelde in Nederland.



Leden van de Raad van Toezicht en de andere raden en commissies ontvangen geen bezoldiging voor hun werkzaamheden. Onkostendeclaratie kan alleen plaatsvinden op basis van werkelijk gemaakte kosten. Er wordt op heel beperkte schaal van deze mogelijkheid gebruikgemaakt.

**Organogram per 31 december 2022**

2022 stond in het teken van een nieuwe manier van werken: multidisciplinair, met speerpuntprojecten, gezamenlijke doelen en meer ruimte voor verantwoordelijkheden bij professionals. Er zijn geen nieuwe afdelingen in het leven geroepen en/of samengevoegd.



## 2.4 Structuur organisatie en governance

De Raad van Bestuur van ReumaNederland bestond op 31 december 2022 uit:

- » Jan-Willem Förch, bestuurder

Statutair wordt de bestuurder aangeduid als algemeen directeur. Uit hoofde van zijn functie was Jan-Willem Förch penningmeester van de Stichting CHECK, tot ontbinding van deze stichting te weten 1 september 2022.

De uitvoeringsorganisatie van ReumaNederland wordt geleid door het managementteam dat naast de bestuurder/algemeen directeur per 31 december 2022 bestond uit:

- » Corné Baatenburg de Jong, Onderzoek & Innovatie en Bedrijfsvoering;
- » Marije Hulsinga, Fondsenwerving en Communicatie;
- » Pim van den Dungen, Patiëntbelangen en strategie ontwikkeling.

### TOEZICHT EN RICHTLIJNEN

ReumaNederland besteedt private, uit de maatschappij ontvangen gelden. Daarom nemen het voldoen aan de eisen van toezicht en richtlijnen en aan de eisen van verantwoord bestuur een belangrijke plaats in binnen onze organisatie.

### CBF-erkend goed doel

ReumaNederland verwierf de CBF-erkenning als een van de eerste goede doelen in Nederland in 1997. Het Centraal Bureau Fondsenwerving (CBF) toetst of goede doelen aan strenge kwaliteitseisen voldoen. Het CBF beoordeelt goede doelen op acht verschillende thema's:

- » missie/maatschappelijke waarde: de hoofddoelstelling van de organisatie;
- » middelen: de middelen die nodig zijn en hoe ze worden geworven;
- » activiteiten/organisatie: de manier waarop de organisatie wordt bestuurd en de middelen worden beheerd;

- » doelrealisatie: de manier waarop de organisatie de hoofddoelstelling wil bereiken;
- » governance: de inrichting van bestuur en toezicht;
- » integriteit: gedragscode en interne organisatie;
- » verantwoording: verslaglegging volgens Richtlijn RJ 650 en transparantie van informatie;
- » belanghebbenden: de organisatie communiceert met belanghebbenden en vraagt hun om inbreng.

Pas als een organisatie voldoet aan de normen, verleent het CBF een erkenning. ReumaNederland kreeg in 2021 opnieuw voor een periode van vier jaar het stempel 'CBF-erkend goed doel'. In 2022 vond een tussentijdse toetsing plaats die positief is beoordeeld door het CBF.

### ANBI-status

ReumaNederland is door de Belastingdienst aangemerkt als algemeen nut beogende instelling (ANBI). Dit betekent dat de organisatie en haar donateurs belastingvoordeel genieten. Zo hoeft ReumaNederland geen successierechten of schenkingsrecht te betalen over schenkingen en erfenissen en zijn betalingen aan onderzoek en andere activiteiten evenmin belast. Ook kunnen donateurs een deel van hun periodieke schenking of gift via de Belastingdienst terugkrijgen. Vanuit publieksbelang wordt transparantie verwacht van een ANBI. Het verstrekken van informatie via internet is een wettelijke voorwaarde voor de ANBI-status. Deze informatie is te vinden op [reumanederland.nl/over-ons/organisatie](https://reumanederland.nl/over-ons/organisatie).

### Richtlijn RJ 650 voor de jaarverslaggeving

Het CBF schrijft Richtlijn RJ 650 van de Raad voor de Jaarverslaggeving voor als wijze waarop erkenninghouders hun jaarrekening moeten opstellen. Hiermee wordt een hoge mate van uniformiteit en transparantie bereikt en heeft elke jaarrekening dezelfde opstellingen en dezelfde terminologie. In de richtlijn wordt onderscheid gemaakt tussen de bestedingen aan de doelstellingen, de wervingskosten en kosten die gemaakt worden in het kader van beheer en administratie. De jaarrekening van ReumaNederland is conform deze richtlijn opgesteld, zie hoofdstuk 4.

### Gedragscodes

ReumaNederland conformeert zich vrijwillig aan de gedragscode van de commissie code goed bestuur voor goede doelen. In deze code zijn afspraken gemaakt omtrent de taken 'besturen', 'toezicht houden' en 'verantwoorden' door goede doelen en hij is ook vervlochten met de erkenningsregeling van het Centraal Bureau Fondsenwerving. Tevens houdt ReumaNederland zich ten aanzien van de fondsenwerving aan de volgende verplichte en vrijwillige gedragsregels:

- » Privacy (verplicht);
- » Bel-me-niet Register (verplicht);
- » Postfilter (vrijwillig);
- » Gedragscode Dutch Dialogue Marketing; Association (vrijwillig).

### GOVERNANCE

Het bestuur van een fondsenwervende instelling heeft een grote verantwoordelijkheid. In de regels van het CBF vormen drie principes de basis voor het verantwoord besturen van fondsenwervende instellingen. De Raad van Bestuur en de Raad van Toezicht van ReumaNederland onderschrijven deze principes.

- » principe 1: De functie 'toezicht houden', dat wil zeggen het vaststellen of goedkeuren van plannen en het kritisch volgen van de organisatie en haar resultaten, is duidelijk gescheiden van het 'besturen' dan wel van de 'uitvoering'.
- » principe 2: De instelling moet continu werken aan een optimale besteding van middelen, zodat effectief en doelmatig gewerkt wordt aan het realiseren van de doelstelling.
- » principe 3: De instelling streeft naar optimale relaties met belanghebbenden, met gerichte aandacht voor de informatieverstopping en de inname en verwerking van wensen, vragen en klachten.

#### Principe 1: scheiding Toezicht Bestuur en Uitvoering

De CBF-erkenning eist een strikte scheiding tussen bestuur en toezicht. ReumaNederland waarborgt deze strikte eis door zijn stichtingsstructuur met een Raad

van Toezicht, bestaande uit niet-belanghebbenden en een Raad van Bestuur.

#### Raad van Bestuur

ReumaNederland kent een (eenhoofdige) Raad van Bestuur. De bestuurder is belast met het uitvoeren van het stichtingsbeleid en leiding geven aan de organisatie. Verantwoording van de bestuurder vindt onder meer plaats door middel van:

- » meerjarenbeleidsplan, jaarplannen en activiteitenplannen;
- » voortgangskwartaalrapportages, financiële kwartaalrapportages, begroting, jaarverslag en jaarrekening.

#### Raad van Toezicht

De Raad van Toezicht is belast met het toezicht houden op de voorbereiding en uitvoering van het stichtingsbeleid door de Raad van Bestuur, een correcte uitvoering van de door de Raad van Toezicht vastgestelde procedures en de algemene gang van zaken binnen ReumaNederland. Onderdeel van de Raad is de Financiële Auditcommissie. Deze staat de Raad van Toezicht bij in de uitoefening van het financiële toezicht en adviseert inzake goedkeuring van begroting en jaarrekening. Daarnaast adviseert de commissie over de interne administratieve organisatie, in het bijzonder de betalingsorganisatie, en over de naleving van aanbevelingen van de externe accountant. Ten slotte fungeert ze als beleggingscommissie en staat in deze hoedanigheid de directie met adviezen bij. Daarnaast adviseert een Beoordelingscommissie de gehele Raad inzake het functioneren, beoordelen en bezoldigen van de bestuurder. De Raad van Toezicht komt minimaal viermaal per jaar bijeen.

Leden van de Raad van Toezicht worden benoemd voor een periode van vier jaar. Herbenoeming vindt plaats voor maximaal een tweede termijn van vier jaar. Bij uitzondering kan de tweede termijn met maximaal twee jaar worden verlengd met unanieme instemming van de leden van de Raad van Toezicht.

De Raad van Toezicht stelt een rooster van aftreden vast waarbij rekening wordt gehouden met de continuïteit. Herbenoeming in de Raad van Toezicht is geen automatisme. Het betreffende lid wordt beoordeeld op basis van zijn functioneren, waarbij de profielschets mede in acht wordt genomen. Vanuit zijn toezichthoudende en adviserende verantwoordelijkheid moet de Raad van Toezicht in staat zijn tot een onafhankelijk oordeel te komen en daadwerkelijk toegevoegde waarde te leveren op in ieder geval de gebieden patiëntenorganisatie en patiëntenbelangen, en wetenschappelijk onderzoek.

### Beleidscyclus

Conform de CBF-erkenning hanteert ReumaNederland de volgende beleidscyclus:

- » iedere vier jaar stelt de Raad van Bestuur een beleidsplan vast na raadpleging van de adviesraden, commissies en het reumaveld;
- » dit beleidsplan vormt de basis voor de jaarplannen en activiteitenplannen, die de Raad van Toezicht jaarlijks vaststelt;
- » het huidige beleidsplan betreft de jaren 2022-2026;
- » de Raad van Bestuur legt gedurende en na afloop van het bestuursjaar verantwoording af aan de Raad van Toezicht over het gevoerde beleid en over de inkomsten en uitgaven.

### Principe 2: optimale besteding van middelen

De middelen van ReumaNederland moeten zoveel mogelijk ten goede komen aan het bereiken van de doelstellingen. ReumaNederland heeft uitgebreide controleprocessen op het gebied van de beoordeling van wetenschappelijk onderzoek en patiëntenprojecten.

### Beoordeling wetenschappelijk onderzoek

ReumaNederland hecht grote waarde aan de wetenschappelijke kwaliteit en maatschappelijke relevantie van het gefinancierde onderzoek. Jaarlijks doet de organisatie online en via een nieuwsbrief voor onderzoekers één of meerdere oproepen voor het indienen van aanvragen voor subsidie op basis van het in 2022 vastgesteld financieringsbeleid.

Aanvragen worden beoordeeld door minimaal twee referenten uit binnen- of buitenland. De indiener krijgt daarna de kans te reageren op de vragen van de referenten. De Wetenschappelijke Adviesraad (WAR) en de Ervaringsdeskundige Commissie (EDC) beoordeelt vervolgens de volledige aanvragen (in een stemverhouding 50-50) op wetenschappelijke kwaliteit, maatschappelijke relevantie en baanbrekendheid.

Een onafhankelijke Internationale Visitatiecommissie (IVC) van wetenschappelijke experts en ervaringsdeskundigen voert elke vijf jaar een visitatie uit om de wetenschappelijke resultaten van het langlopende onderzoek binnen de Research Centres of Excellence te toetsen. Daarnaast toetst de IVC nieuwe aanvragen voor langlopend onderzoek op wetenschappelijke kwaliteit, maatschappelijke relevantie en baanbrekendheid. Op basis van de adviezen van de adviesraden en de visitatiecommissie beslist de bestuurder over de toekenning van financiering van de kortlopende onderzoeksprojecten en van het langlopende onderzoek aan de Research Centres of Excellence.

### Voortgang en resultaat onderzoek

De voortgang van onderzoeksprojecten wordt jaarlijks gemonitord middels verplichte voortgangsen eindrapportages. Onderzoeksprojecten kennen geen lumpsumtoekenning, alleen daadwerkelijk gemaakte kosten worden na overlegging van een specificatie vergoed. Het langlopende onderzoek aan de Research Centres of Excellence dient jaarlijks financieel verantwoord te worden.

### Beoordeling projecten patiëntenactiviteiten

De werkwijze voor het verlenen van subsidies voor patiëntenprojecten is grotendeels in overeenstemming met de beoordeling van wetenschappelijke projectaanvragen. Subsidies worden pas verleend nadat een concreet en adequaat onderbouwd verzoek hiertoe is ingediend door een reumapatiëntenvereniging of -stichting. Naast de financiering van patiëntenactiviteiten is er een lumpsumfinanciering beschikbaar voor lokale en landelijke reumapatiëntenorganisaties.

### Principe 3: optimale relaties met belanghebbenden

#### Omgang met belanghebbenden

In de diverse geledingen van ReumaNederland is veel behoefte aan kennis, advies en inzet van patiënten, wetenschappers, artsen en behandelaars, vrijwilligers en donateurs. Dit is gewaarborgd middels statutaire adviesraden en commissies. Aangezien ReumaNederland geen leden kent in de vorm van individuele personen of van aangesloten organisaties, zoekt de organisatie daarnaast actief naar overlegstructuren en samenwerkingsverbanden met onder meer:

- » beroepsorganisaties;
- » patiëntenorganisaties;
- » collega-gezondheidsfondsen binnen en buiten het kader van de vereniging Samenwerkende Gezondheidsfondsen (SGF);
- » patiëntenfederatie;
- » politiek;
- » wetenschap;
- » zorgverzekeraars;
- » zorginstellingen.

De vrijwilligers voor de jaarlijkse collecte zijn een bijzondere groep belanghebbenden. Zij werken volgens een collectehandboek met duidelijke richtlijnen voor taakomschrijving, verantwoordelijkheden en bevoegdheden. De internetapplicatie CollecteWeb wordt gebruikt voor het verstrekken van informatie over bijvoorbeeld looproutes of wijkindelingen. Er zijn vrijwilligersverzekeringen afgesloten en het beleid betreffende het declareren van gemaakte onkosten is vastgelegd.

#### Communicatie met belanghebbenden

Goede communicatie met iedereen die het werk van ReumaNederland mogelijk maakt, is van groot belang. De organisatie communiceert dan ook regelmatig met onder meer patiënten, donateurs, vrijwilligers en onderzoekers. Naast de website en de e-mailnieuwsbrief zijn social media een vast onderdeel van de communicatie geworden. Daarnaast bereikt ReumaNederland het alge-

mene publiek met de campagnes rondom de collecte en met redactionele bijdragen aan radio- en tv-programma's en de geschreven media.

## 2.5 Raad van Toezicht

De Raad van Toezicht is de toezichthouder van de Raad van Bestuur. Leden van de Raad van Toezicht worden benoemd voor een termijn van vier jaar en kunnen voor een tweede termijn benoemd worden voor nogmaals een termijn van vier jaar. De Raad van Toezicht bestond op 31 december 2022 uit de volgende onafhankelijke leden:

- » **MEVROUW M. SCHUURMANS-WIJDEVEN** (2021). Burgemeester Haarlemmermeer. Nevenfuncties: lid Permanente Scouting Commissie VVD, lid Raad van Toezicht NLPO, voorzitter van de Veiligheidsregio Kennemerland.
- » **DE HEER DRS. K.B. TEWARIE RA** (2014). Managing Partner Rijnland Transformatie & Herstructurering. Nevenfuncties: lid Auditcommissie FNV, lid Governancecommissie ROC van Amsterdam/ROC van Flevoland, Lid Raad van Toezicht Stichting NORMA en penningmeester VUmc Cancer Center Amsterdam;
- » **DE HEER PROF. DR. F. KONING** (2019). Hoogleraar Immunologie, LUMC. Nevenfuncties: bestuurslid van Stichting MS Research en externe expert European Food Safety Authority;
- » **MEVROUW DR. H.H. KUPER** (2020). Lid Raad van Bestuur Isala. Nevenfuncties: Voorzitter ROAZ Zwolle, lid dagelijks bestuur Landelijk Netwerk Acute Zorg, voorzitter Regionaal Zorgnetwerk Zwolle, lid Raad van Inzicht Landstede, lid Raad van Advies stichting Arts en Organisatie, lid Raad van Toezicht Ambiq;
- » **DE HEER DRS. W.J. KETELLAPPER RA** (2021). Nevenfuncties: lid financiële commissie AWWN, adviseur Stichting De Nieuwe Buren.

## 2.6 Adviesraden en -commissies

De directie wordt bijgestaan door twee adviesraden en drie commissies:

### Adviesraden

- » Wetenschappelijke Adviesraad (WAR)
- » Patiëntenadviesraad (PAR)

### Commissies

- » Ervaringsdeskundigencommissie (EDC)
- » Internationale Visitatiecommissie (IVC)
- » Beleggingscommissie (BC)

De adviezen van de adviesraden en commissies zijn niet bindend. De samenstelling, bevoegdheden en taken van de adviesraden worden vastgesteld bij reglement. De leden worden op voordracht van de directie benoemd door de Raad van Toezicht.

## 2.7 Vrijwilligers

ReumaNederland is trots op zijn ruim 40.000 vrijwilligers. De meeste vrijwilligers (35.000) zijn betrokken bij de jaarlijkse collecteweek. De overige vrijwilligers ondersteunden ReumaNederland in 2022 in raden en commissies. De leden van de Patiëntenadviesraad gaven advies over het beleid. De leden van de Ervaringsdeskundigencommissie beoordeelden de aanvragen voor financiering van wetenschappelijk onderzoek. En de leden van de Wetenschappelijke Adviesraad beoordeelden de aanvragen voor financiering van wetenschappelijk onderzoek.

## 2.8 Risicomanagement

ReumaNederland staat voor een zorgvuldige uitvoering van zijn taken en eveneens zorgvuldige verantwoording van zijn inkomsten en bestedingen. Naast kansen om te verbeteren zijn er ook mogelijke risico's. Deze risico's worden in opdracht van de directie door het management-

team in kaart gebracht en periodiek in de managementrapportagegesprekken besproken. Enkele voorbeelden van de huidige geïdentificeerde en besproken risico's zijn:

### OP HET GEBIED VAN REPUTATIE

**Risico:** imagoschade met als gevolg minder donateurs/donaties en/of vrijwilligers. Bijvoorbeeld veroorzaakt door reumapatiëntenverenigingen die hun onvrede uitspreken over de afbouw van financiering.

**Beheersmaatregelen:** het onderhouden van goede relaties met de stakeholders en transparant zijn over de activiteiten.

### OP HET TERREIN VAN FINANCIËN

**Risico:** sterk afnemende of wegvallende inkomsten(stromen), als resultaat van de afgelaste collecte i.v.m. COVID-19.

**Beheersmaatregelen:** maandelijks financiële monitoring, aanpassingen in de uitgaven en beschikken over een continuïteitsreserve.

### OP HET DOMEIN VAN ONDERZOEK

**Risico:** ondeugdelijk onderzoek, met als gevolg foutieve data en/of publicaties.

**Beheersmaatregelen:** onderhouden van persoonlijke contacten met de onderzoekers, opvragen en doorneemen van voortgangsrapportages en voeren van goed stakeholdersmanagement, zodat ReumaNederland – in het geval van een calamiteit – goed geïnformeerd wordt.

### OP OPERATIONEEL GEBIED

**Risico:** een onveilige ICT-werkomgeving, als resultaat van het vele thuiswerken door COVID-19.

**Beheersmaatregelen:** onderzoek, toetsing en scholing van de medewerkers.

### OP HET DOMEIN DATABEVEILIGING

**Risico:** door het lekken van data is er kans op imagoschade.

**Beheersmaatregel:** ReumaNederland deed technische aanpassingen en organiseerde awareness trainingen en stuurde (nep) phishing mails t.b.v. het verbeteren van het bewustzijn van de medewerkers.

## **2.9 Kwaliteit en klachten**

ReumaNederland heeft een grote diversiteit aan processen waarbij externe belanghebbenden en interne medewerkers gestructureerd en effectief kwalitatief goede diensten moeten leveren.

Daarnaast is het serieus nemen van externe klachten belangrijk, omdat deze waardevolle informatie leveren voor het voorkomen van fouten en voor het signaleren van wensen en opmerkingen van belanghebbenden. ReumaNederland heeft hiertoe een klachtenprocedure. Klachten kunnen ingediend worden via een regulier klachtenformulier, worden geregistreerd en onderzocht. Het streven is om een klacht binnen vijf werkdagen af te handelen. Waar nodig leidt dit tot vervolgacties of aanpassingen van activiteiten. In 2022 kwamen er in totaal 24 klachten binnen die allemaal afgehandeld zijn. Een licht stijging t.o.v. 2021 waarin 19 klachten binnenkwamen.

## **2.10 Integriteitsbeleid**

ReumaNederland heeft een integriteitsbeleid, waarin de gedragscode en de meldpunten waar schendingen veilig en vertrouwelijk kunnen worden gemeld, staan beschreven. Er zijn in 2022 geen meldingen geweest van schendingen.



“  
Door reuma kon ik mijn werk niet goed meer uitvoeren. Ik moest op zoek naar een andere baan die meer rust gaf. Bij mijn nieuwe werkgever heb ik die gevonden.”

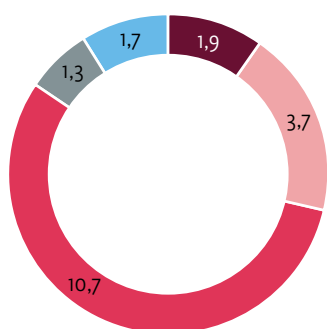


## HOOFDSTUK 3

### Financiële verantwoording

#### 3.1 Hoe wordt de geef-euro besteed?

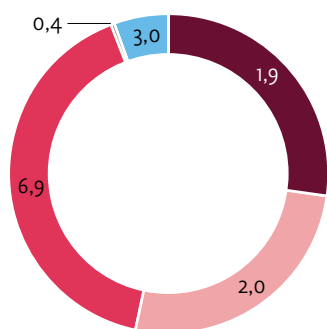
ReumaNederland besteedde € 10,8 miljoen aan de doelstellingen, ten opzichte van een begroting van € 12,9 miljoen en een realisatie van € 9,7 miljoen in 2021. De wervingskosten bedroegen € 3,0 miljoen, zowel lager dan de begroting en de realisatie in 2021. De kosten voor beheer en administratie bedroegen € 0,4 miljoen, ten opzichte van een begroting van € 0,4 miljoen en een realisatie van € 0,3 miljoen in 2021. Kosten van beheer en administratie zijn de kosten die ReumaNederland maakt in het kader van de (interne) beheersing en administratievoering en die niet worden toegerekend aan de doelstelling of de werving van baten. Het beleid is om deze kosten stabiel laag te houden.



**BATEN 2022**

- Collecte
- Donaties en giften
- Nalatenschappen
- Samenwerkingsverbanden
- Loterijen
- Overige baten

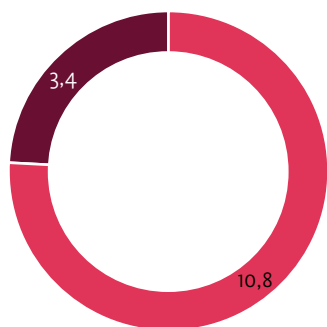
Percentage	x eur mln
10%	1,9
18%	3,7
56%	10,9
7%	1,3
9%	1,7
0%	-
<b>Totaal:</b>	<b>19,5</b>



**BESTEDINGEN 2022**

- Onderzoek en innovatie
- Voorlichting
- Patiëntenbelangen
- Kosten eigen fondsenwerving
- Kosten overig

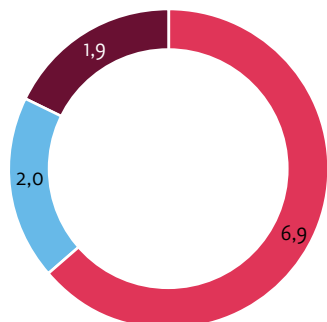
Percentage	x eur mln
49%	6,9
14%	2,0
13%	1,9
21%	3,0
3%	0,4
<b>Totaal:</b>	<b>14,2</b>



**DOELBESTEDING EN OVERIGE 2022**

- Doelbesteding
- Overige

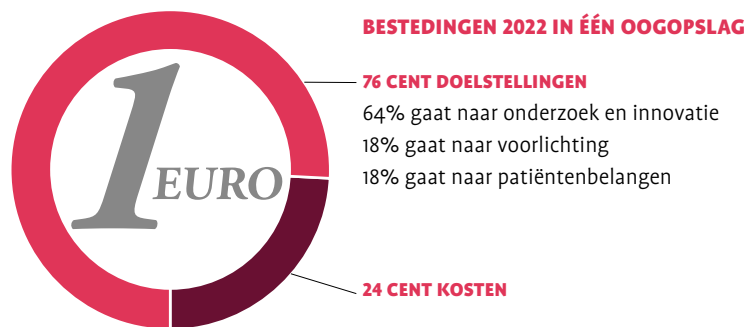
Percentage	x eur mln
76%	10,8
24%	3,4
<b>Totaal:</b>	<b>14,2</b>



**DOELBESTEDING 2022**

- Onderzoek en innovatie
- Voorlichting
- Patiëntenbelangen

Percentage	x eur mln
64%	6,9
18%	2,0
18%	1,9
<b>Totaal:</b>	<b>10,8</b>



### 3.2 Financiële resultaten

De totale baten van ReumaNederland bedroegen in 2022 € 19,5 miljoen, ten opzichte van een begroting van € 20,8 miljoen en een realisatie van € 13,2 miljoen in 2021. De totale lasten vóór financiële baten en lasten bedroegen € 14,2 miljoen, ten opzichte van een begroting van € 16,5 miljoen en een realisatie van € 13,5 miljoen in 2021. Na financiële baten en lasten (- € 4,5 miljoen) kwam het nettoresultaat over 2022 uit op € 0,9 miljoen ten opzichte van een begroting van € 4,7 miljoen en een realisatie van € 2,7 miljoen in 2021.

#### TOELICHTING OP DE INKOMSTEN

##### Nalatenschappen

ReumaNederland ontving in 2022 € 10,9 miljoen uit nalatenschappen. Hierin is inbegrepen de bijzondere nalatenschap opgenomen als bestemmingsfonds Van Kas-Vos fonds, ter waarde van € 6,5 miljoen. Dit was € 0,6 miljoen lager dan begroot en een stijging van € 6 miljoen ten opzichte van de realisatie in 2021. De opbrengst wordt jaarlijks begroot op basis van de gemiddelde opbrengsten over de afgelopen vijf jaar met uitsluiting van de hoogste en de laagste opbrengstjaar. De nalatenschappen zijn alle afgewikkeld door het eigen Servicebureau Schenken en Nalaten.

##### Collecte

Na de coronapandemie kon de geplande collecteweek in maart 2022 voor het eerst weer doorgaan. In totaal

werd er € 1,9 miljoen opgehaald. Daarmee kwamen de collecteopbrengsten € 0,6 miljoen lager uit dan begroot en € 1,3 miljoen hoger dan de realisatie in 2021.

##### Donaties en giften

De doelstelling voor de opbrengsten uit activiteiten gericht op particuliere donateurs, zakelijke en non-profitorganisaties was in 2022 € 4,1 miljoen. Het resultaat uit donaties en giften kwam met een opbrengst van € 3,8 miljoen € 0,3 miljoen onder begroting uit en € 0,1 miljoen lager dan de realisatie in 2021.

##### Loterijen

De doelstelling voor de opbrengsten uit loterijen was € 1,1 miljoen. ReumaNederland ontving over 2022 € 1,7 miljoen van de VriendenLoterij, Postcodeloterij en Nederlandse Loterij. Het resultaat is daarmee € 0,6 miljoen hoger dan begroot en € 0,1 miljoen hoger dan de realisatie in 2021.

##### Samenwerkingsverbanden

In 2022 hebben samenwerkingsverbanden in onderzoek geleid tot een opbrengst van € 1,3 miljoen. Dit is € 0,2 miljoen lager dan begroot en € 0,9 miljoen lager dan de realisatie in 2021.

##### Beleggingsopbrengsten

ReumaNederland hanteert een lange termijn beleggingsstrategie en realiseerde een positief resultaat over de afgelopen 5 jaar. Desondanks was 2022 een uitdagend beleggingsjaar.

De beleggingsopbrengsten in 2022 bedroegen -€ 3,9 miljoen bestaande uit dividenden, rente op obligaties, bank- en depositorente en gerealiseerde en ongerealiseerde koersresultaten op aandelen en obligaties. Dit is € 4,4 lager dan begroot. In de begroting 2022 was geen rekening gehouden met (on)gerealiseerde koersresultaten op effecten. De realisatie in 2021 was € 3,0 miljoen.

### TOELICHTING OP DE BESTEDINGEN

#### Onderzoek en innovatie

De bestedingen aan onderzoek en innovatie bedroegen in 2022 € 6,9 miljoen. Dit is € 1,7 miljoen lager dan begroot en een stijging van € 0,4 miljoen ten opzichte van de realisatie van 2021. De lager dan begrote bestedingen worden verklaard door het in 2022 nieuw geïntroduceerde samenwerking -en financieringsbeleid.

#### Patiënteninformatie

De bestedingen aan patiënteninformatie bedroegen in 2022 € 2,0 miljoen. Dit is € 0,4 miljoen lager dan begroot en € 0,3 miljoen hoger dan de realisatie in 2021. De stijging wordt grotendeels verklaard door het initiatief van het nieuwe platform Reuma.nl (één van de speerpunten).

#### Ondersteuning patiëntenactiviteiten

De kosten voor de ondersteuning van patiëntenorganisaties bedroegen in 2022 € 1,2 miljoen. Dit is conform de begroting.

#### Collectieve belangenbehartiging

In 2022 is € 0,7 miljoen besteed aan collectieve belangenbehartiging. Dit is vrijwel gelijk aan de begroting als de realisatie van 2021.

#### Werving

De wervingskosten bedroegen in 2022 € 3,0 miljoen. Dit is € 0,2 miljoen lager dan begroot en € 0,4 miljoen lager dan de realisatie in 2021. De daling heeft voornamelijk als oorzaak de interne doorbelasting. De lagere uitgaven hebben geleid tot een beperkte doorverdeling binnen de kostenverdeelstaat van de wervingskosten.

### RELATIEVE AANDELEN KOSTEN EN BESTEDINGEN

	2022	Begroting 2022	2021
Wervingskosten in % van totale lasten	21,4	19,5	25,7
Kosten beheer en administratie in % van de totale lasten	2,5	2,5	2,5
Bestedingen aan doelstelling in % van totale lasten	76,1	78,0	71,8

#### Liquiditeit en solvabiliteit

De liquiditeitspositie wordt door middel van een liquiditeitsplanning bewaakt. Er wordt wekelijks op toegezien dat er voldoende liquiditeiten beschikbaar zijn om aan de korte, middellange en langlopende verplichtingen te kunnen voldoen. Per balansdatum is de liquiditeitsratio 2,3 (2021: 2,1). De solvabiliteitsratio per balansdatum bedraagt 61 procent (2021: 57 procent). Beide ratio's zijn binnen de gestelde grenzen van een gezonde bedrijfsvoering.

## 3.3 Reserves en vermogen

ReumaNederland baseert de omvang van de continuïteitsreserve op de gedurende één jaar doorlopende vaste kosten van de werkorganisatie. De continuïteitsreserve is ongewijzigd ten opzichte van vorig jaar en valt met € 4,0 miljoen ruim binnen de Richtlijn Financieel Beheer Goede Doelen. De bestemmingsreserves worden geoormerkt voor een bepaald bestedingsdoel en zijn hoofdzakelijk gevormd om extra bestedingen aan onderzoeks- en innovatieprojecten te realiseren.

## 3.4 Beleggingen

ReumaNederland houdt een deel van de opgebouwde financiële middelen aan in de vorm van effecten. De opbouw van het belegd vermogen wordt toegelicht in de jaarrekening. De beleggingsstrategie is behoudend en duurzaam: circa 50 procent obligaties en 40 procent

aandelen en 10 procent (indirect) onroerend goed met een brandbreedte van plus 10 procent of min 10 procent.

Het vermogen van stichting ReumaNederland wordt met een neutraal risicoprofiel en maatschappelijk verantwoord belegd door IBS Capital Allies (IBS). De vermogensbeheerder rapporteert iedere maand. Stichting ReumaNederland beschikt over een beleggingsstatuut. De Richtlijn Financieel Beheer van Goede Doelen Nederland is hierin geïntegreerd. Voor de duurzaamheid dienen de UN Global Compact Principles als basis. Bedrijven die zich bijvoorbeeld schuldig maken aan ernstige milieuvervuiling, kinderarbeid of slechte arbeidsomstandigheden, worden niet in de portefeuille opgenomen. Daarnaast sluit stichting ReumaNederland producenten van kernenergie, tabak, pornografie, bont en in de bio-industrie uit. De stichting belegt ook niet in bedrijven die schade toebrengen aan de biodiversiteit. Voor het duurzaam screenen maakt IBS gebruik van de database van MSCI ESG Research.

Eind 2022 is het beheer van het vermogen van het Van Kas-Vos fonds overgedragen aan ReumaNederland. ReumaNederland heeft alvorens deze overdracht plaatsvond de volledige portefeuille, zoals deze door van Lanschot beheerd werd, geliquideerd. Daaropvolgend heeft ReumaNederland een nieuwe portefeuille laten samenstellen door de vermogensbeheerder van Lanschot in lijn met het beleggingsstatuut van ReumaNederland en overeenkomstig de erfstelling.

### **3.5 Toekomstparagraaf: ReumaNederland in 2023**

Voor het komende jaar 2023 zal verder worden gewerkt aan realisatie van de geformuleerde strategische doelen, zoals beschreven in paragraaf 2.2. Voor de investeringen, financiering en personele bezetting die noodzakelijk zijn voor het realiseren van deze doelen worden jaarlijks plannen gemaakt. Deze jaarplannen worden voorgelegd aan de Raad van Toezicht. Zie de goedgekeurde begro-

ting voor 2023, inclusief uitgebreide toelichting. Op basis van deze begroting en de huidige financiële positie en genomen maatregelen is het risico minimaal dat niet aan de begrote liquiditeits- en solvabiliteitsratio's wordt voldaan. Daarnaast hebben we een effectenportefeuille, waaruit we kunnen putten.

### **Begroting 2023**

De begroting 2023 gaat uit van een opbrengst van € 14,3 miljoen uit eigen fondsenwerving (collecte, donaties en giften particulieren, nalatenschappen, baten van bedrijven, baten van non-profitorganisaties, inkomsten uit samenwerkingen en overige baten). De baten van loterijorganisaties zijn begroot op € 1,6 miljoen. De totale begrote baten komen hiermee op € 15,9 miljoen. Dat is € 3,6 miljoen lager dan de gerealiseerde baten in 2022. De begrote baten uit beleggingen van € 0,5 miljoen worden verantwoord onder de financiële baten en lasten. Voor 2023 is een bedrag begroot van € 11,8 miljoen ter besteding aan de doelstellingen. Dat is € 1,0 miljoen meer dan de gerealiseerde bestedingen in 2022.

De wervingskosten versus de geworven baten worden voor 2023 begroot op 23,3 procent van de inkomsten uit eigen fondsenwerving. Dat is onder de CBF-norm van 25 procent. Het percentage van de inkomsten dat besteed wordt aan de doelstellingen van ReumaNederland komt in 2023 naar verwachting uit op 74,0 procent. In 2023 zal ReumaNederland verdergaan met het financieren van een van zijn kerntaken: wetenschappelijk onderzoek. Tevens zullen de activiteiten met betrekking tot het aangaan van (internationale) wetenschappelijke samenwerkingsverbanden en de activiteiten op het gebied van belangenbehartiging verder worden geïntensiveerd.

## Begroting 2023

(x € 1.000)

### BATEN

<b>Baten van particulieren</b>	
Collecte	2.500
Donaties en giften	3.760
Nalatenschappen	5.500
<b>Totaal baten van particulieren</b>	<b>11.760</b>
<b>Baten van bedrijven</b>	<b>120</b>
<b>Baten van loterijorganisaties</b>	<b>1.570</b>
<b>Baten van verbonden organisaties zonder winststreven</b>	<b>1.750</b>
<b>Baten van andere organisaties zonder winststreven</b>	<b>250</b>
<b>Som van de geworven baten</b>	<b>15.450</b>
<b>Overige baten</b>	<b>425</b>
<b>Som van de baten</b>	<b>15.875</b>

(x € 1.000)

### LASTEN

<b>Besteed aan doelstellingen</b>	
Onderzoek en innovatie	7.465
Voorlichting	1.916
Ondersteuning patiëntenactiviteiten	1.166
Collectieve belangenbehartiging	1.206
<b>Totaal besteed aan doelstellingen</b>	<b>11.753</b>
<b>Wervingskosten</b>	
wervingskosten	3.605
<b>Totaal wervingskosten</b>	<b>3.605</b>
<b>Kosten beheer en administratie</b>	<b>403</b>
<b>Som van de lasten</b>	<b>15.761</b>
<b>Saldo voor financiële baten en lasten</b>	<b>114</b>
<b>Financiële baten en lasten</b>	
Baten uit beleggingen	450
Kosten van beleggingen	105-
<b>Saldo financiële baten en lasten</b>	<b>345</b>
<b>Resultaat boekjaar</b>	<b>459</b>

# JAARREKENING 2022

## Inhoudsopgave

Tenzij anders aangegeven zijn alle genoemde bedragen een veelvoud van € 1.000.

### **JAAARREKENING:**

- 32 Balans per 31 december 2022
- 34 Staat van baten en lasten over 2022
- 36 Kasstroomoverzicht over 2022
  - 38 Grondslagen voor de opstelling van de jaarrekening
  - 38 Grondslagen voor de balans
  - 40 Grondslagen voor de staat van baten en lasten
- 42 Toelichting op de balans
- 49 Toelichting op de staat van baten en lasten
- 55 Toelichting lastenverdeling
- 56 Toelichting personeelskosten

### **OVERIGE GEGEVENS:**

- 58 Voorstel tot resultaatbestemming
- 60 Controleverklaring van de onafhankelijke accountant

### **BIJLAGEN:**

- 64 Gehonoreerde wetenschappelijke onderzoeksprojecten 2022

## Balans per 31 december 2022

Na verdeling resultaat

	31-12-2022	31-12-2021
<b>ACTIVA</b>		
<b>Vaste activa</b>		
Immateriële vaste activa	-	10
Materiële vaste activa	406	239
Financiële vaste activa	2.858	2.831
<b>Vlottende activa</b>		
Voorraden	23	24
Vorderingen en overlopende activa	4.266	3.944
Effecten	21.957	23.568
Liquide middelen	917	663
<b>Totaal ACTIVA</b>	<b>30.427</b>	<b>31.279</b>



Na verdeling resultaat

	31 -12-2022	31-12-2021
<b>Passiva</b>		
<b>Reserves en fondsen</b>		
Continuïteitsreserve	4.000	4.000
Bestemmingsreserves	6.278	11.374
Bestemmingsfondsen	8.370	2.412
	<b>18.648</b>	<b>17.786</b>
<b>Voorzieningen</b>		
	125	125
<b>Schulden</b>		
Op korte termijn	11.654	13.368
	11.654	13.368
<b>Totaal passiva</b>	<b>30.427</b>	<b>31.279</b>

## Staat van baten en lasten over 2022

	Realisatie 2022	Begroting 2022	Realisatie 2021
<b>Baten</b>			
<b>Baten van particulieren</b>			
Collecte	1.860	2.425	588
Donaties en giften	3.565	3.687	3.514
Nalatenschappen	10.948	11.500	4.957
<b>Totaal baten van particulieren</b>	<b>16.373</b>	<b>17.612</b>	<b>9.059</b>
<b>Baten van bedrijven</b>			
Donaties en giften	84	120	77
<b>Totaal baten van bedrijven</b>	<b>84</b>	<b>120</b>	<b>77</b>
<b>Baten van loterijorganisaties</b>			
Loterijen	1.675	1.100	1.577
<b>Totaal baten van loterijorganisaties</b>	<b>1.675</b>	<b>1.100</b>	<b>1.577</b>
<b>Baten van verbonden organisaties zonder winststreven</b>			
Baten uit samenwerkingsverbanden	1.266	1.500	2.193
<b>Totaal baten van verbonden organisaties zonder winststreven</b>	<b>1.266</b>	<b>1.500</b>	<b>2.193</b>
<b>Baten van andere organisaties zonder winststreven</b>			
Donaties en giften	108	250	284
<b>Totaal baten van andere organisaties zonder winststreven</b>	<b>108</b>	<b>250</b>	<b>284</b>
<b>Som van de geworven baten</b>	<b>19.506</b>	<b>20.582</b>	<b>13.190</b>
<b>Baten als tegenprestatie voor de levering van producten en/of diensten</b>			
	3	-	9
<b>Overige baten</b>	<b>37</b>	<b>250</b>	<b>36</b>
<b>Som van de baten</b>	<b>19.546</b>	<b>20.832</b>	<b>13.235</b>

	Realisatie 2022	Begroting 2022	Realisatie 2021
<b>Lasten</b>			
<b>Besteed aan doelstellingen</b>			
Onderzoek en innovatie	6.923	8.628	6.506
Voorlichting	2.008	2.444	1.697
Ondersteuning patiëntenactiviteiten	1.177	1.140	850
Collectieve belangenbehartiging	692	658	625
<b>Totaal besteed aan doelstelling</b>	<b>10.800</b>	<b>12.870</b>	<b>9.678</b>
<b>Wervingskosten</b>			
Wervingskosten	3.044	3.215	3.458
<b>Totaal wervingskosten</b>	<b>3.044</b>	<b>3.215</b>	<b>3.458</b>
<b>Kosten beheer en administratie</b>	<b>355</b>	<b>412</b>	<b>339</b>
<b>Som van de lasten</b>	<b>14.199</b>	<b>16.497</b>	<b>13.475</b>
<b>Saldo vóór financiële baten en lasten</b>	<b>5.347</b>	<b>4.335</b>	<b>240-</b>
<b>Financiële en bijzondere baten en lasten</b>			
Baten uit beleggingen	3.920-	450	3.033
Kosten van beleggingen	107-	105-	110-
Bijzondere baten en lasten	458-	-	-
<b>Financiële en bijzondere baten en lasten</b>	<b>4.485-</b>	<b>345</b>	<b>2.923</b>
<b>Resultaat</b>	<b>862</b>	<b>4.680</b>	<b>2.683</b>
<b>Resultaatbestemming</b>			
Continuïteitsreserve	-	-	-
Bestemmingsreserve bestedingsimpuls	5.208-		4.043
Bestemmingsreserve projecten	-		2.750-
Bestemmingsreserve financiering activa	89		47-
Bestemmingsreserve jubileum ReumaNederland	50		100
Bestemmingsreserve nog af te wikkelen nalatenschappen	27-		22
Bestemmingsfonds PPS-projecten	55		231
Bestemmingsfonds Netwerkstudie	311-		1.084
Bestemmingsfonds Van Kas-Vos fonds	6.214		-
<b>Het resultaat bedraagt</b>	<b>862</b>	<b>4.680</b>	<b>2.683</b>

## Kasstroomoverzicht over 2022

	Boekjaar 2022	Boekjaar 2021
Saldo baten en lasten	862	2.683
Rentebaten	238-	266-
Dividend	122-	152-
	360-	418-
<b>Saldo baten en lasten exclusief rentebaten en dividend</b>	<b>502</b>	<b>2.265</b>
Aanpassing voor posten die geen mutatie in het werkkapitaal/financiële vaste activa veroorzaken:		
- afschrijvingen	99	321-
- voorzieningsmutatie	457	175-
- mutaties ongerealiseerde koersresultaten	4.176	1.548-
	<b>4.732</b>	<b>2.044-</b>
Veranderingen in het werkkapitaal		
- mutaties voorraden	1	-
- mutaties vorderingen	322-	782-
- mutaties kortlopende schulden	1.714-	1.598-
	<b>2.035-</b>	<b>2.380-</b>
<b>Kasstroom uit bedrijfsoperaties</b>	<b>2.697</b>	<b>4.424-</b>
Ontvangen rente	238	266
Ontvangen dividend	122	152
	<b>360</b>	<b>418</b>
<b>Kasstroom uit operationele activiteiten</b>	<b>3.057</b>	<b>4.006-</b>

Investering in materiële vaste activa	257-	73-
Desinvesteringen in materiële vaste activa	1	450
Investering in immateriële vaste activa	-	-
Desinvesteringen in immateriële vaste activa	-	-
Investering in financiële vaste activa	484-	330-
Desinvesteringen in financiële vaste activa	-	-
Mutatie beleggingsrekening	16-	99-
Aan- en verkopen effecten	2.549-	811
<b>Kasstroom uit investeringsactiviteiten</b>	<b>3.305-</b>	<b>759</b>
Mutatie langlopende schulden	-	100-
<b>Kasstroom uit financieringsactiviteiten</b>	<b>-</b>	<b>100-</b>
<b>Toe-/afname liquide middelen</b>	<b>254</b>	<b>1.082-</b>
Liquide middelen 1 januari	663	1.745
Liquide middelen 31 december	917	663
<b>Mutatie liquide middelen</b>	<b>254</b>	<b>1.082-</b>

Het kasstroomoverzicht is opgesteld op basis van de indirecte methode.

## Grondslagen voor de opstelling van de jaarrekening

### ALGEMEEN

ReumaNederland strijdt voor een beter leven voor mensen met reuma vandaag en een leven zonder reumatische beperkingen morgen. Alles waar de stichting zich voor inzet, moet bijdragen aan de genezing van reuma en/of aantoonbaar de kwaliteit van het leven van mensen met reuma verbeteren. ReumaNederland ontplooit de volgende activiteiten om zijn doelstellingen te bereiken: het financieren van wetenschappelijk reumaonderzoek, het financieren van activiteiten voor reumapatiënten, het faciliteren van reumapatiëntenverenigingen, het geven van voorlichting en het opkomen voor de belangen van mensen met reuma. Zonder financiële middelen kan ReumaNederland zijn activiteiten niet uitvoeren en zijn doelen niet bereiken. Omdat ReumaNederland geen financiële steun krijgt voor zijn bedrijfsvoering en volledig afhankelijk is van donaties en giften van particulieren en private instellingen, ontplooit de organisatie haar eigen fondsenwerving.

### VERSLAGGEVINGSPERIODE

Deze jaarrekening is opgesteld uitgaande van een verslagperiode van een jaar. Het boekjaar valt samen met het kalenderjaar.

### TOEGEPASTE STANDAARDEN

Stichting ReumaNederland, KvK-nummer 40408531, statutair gevestigd te Amsterdam, heeft de jaarrekening opgesteld volgens Richtlijn 650 voor de Jaarverslaggeving Fondsenwervende Instellingen (R) 650). Doel van deze richtlijn is inzicht te geven in de kosten van de organisatie en besteding van de gelden in relatie tot het doel waarvoor die fondsen bijeengebracht zijn. Deze richtlijn is tevens een van de voorwaarden voor het verkrijgen van de CBF-erkenning. Deze erkenning die door het Centraal Bureau Fondsenwerving wordt verleend aan fondsenwervende instellingen die voldoen aan de gestelde eisen, is vastgelegd in de erkenningsregeling CBF. De grondslagen die worden toegepast voor de waardering van activa en passiva en de resultaatbepaling zijn gebaseerd op histori-

sche kosten. ReumaNederland is door de Belastingdienst aangemerkt als algemeen nut beogende instelling (ANBI). Dit betekent dat ReumaNederland en zijn donateurs belastingvoordeel genieten. Zo kunnen donateurs een deel van hun gift via de belasting terugkrijgen en de organisatie hoeft geen successierecht of schenkingsrecht te betalen over schenkingen en erfenissen

### CONTINUÏTEIT

Deze jaarrekening is opgesteld uitgaande van de continuïteitsveronderstelling.

## Grondslagen voor de balans

### ALGEMEEN

Activa en passiva worden gewaardeerd tegen de verkrijgings- of vervaardigingsprijs of de actuele waarde. Indien geen specifieke waarderingsgrondslag is vermeld vindt waardering plaats tegen de verkrijgingsprijs.

### GEbruik VAN SCHATTINGEN

De opstelling van de jaarrekening vereist dat de directie oordelen vormt en schattingen en veronderstellingen maakt die van invloed zijn op de toepassing van grondslagen en de gerapporteerde waarde van activa en verplichtingen en van baten en lasten. De daadwerkelijke uitkomsten kunnen afwijken van deze schattingen. De schattingen en onderliggende veronderstellingen worden voortdurend beoordeeld. Herzieningen van schattingen worden opgenomen in de periode waarin de schatting wordt herzien en in toekomstige perioden waarvoor de herziening gevolgen heeft.

### VERGELIJKENDE CIJFERS

De cijfers voor 2021 zijn, waar nodig, geherrubriceerd teneinde vergelijkbaarheid met 2022 mogelijk te maken.

### FINANCIËLE INSTRUMENTEN

Financiële instrumenten omvatten investeringen in aandelen en obligaties en overige vorderingen, liquide middelen, schulden en overige te betalen posten. Financiële instrumenten (activa en verplichtingen) worden gewaar-

deerd tegen reële waarde en wijzigingen in die reële waarde worden verantwoord in de staat van baten en lasten. In de eerste periode van waardering worden toerekenbare transactiekosten als last in de staat van baten en lasten verwerkt.

De effecten worden gewaardeerd tegen marktwaarde per balansdatum. Garantieproducten zijn gewaardeerd tegen de garantiewaarde. De beleggingen van het fonds in aandelen worden, voor zover deze aandelen beursgenoteerd zijn, na de eerste opname gewaardeerd tegen marktwaarde. Veranderingen in de marktwaarde worden geboekt naar de staat van baten en lasten.

#### **KASSTROOMOVERZICHT**

Het kasstroomoverzicht is opgesteld volgens de indirecte methode. De geldmiddelen in het kasstroomoverzicht bestaan uit de liquide middelen. Belastingen, rentebaten en soortgelijke opbrengsten, alsmede rentelasten en soortgelijke kosten, worden opgenomen onder de kasstroom uit operationele activiteiten.

#### **IMMATERIËLE VASTE ACTIVA**

De immateriële vaste activa worden gewaardeerd op aanschafwaarde, verminderd met lineair berekende afschrijvingen, gebaseerd op de verwachte economische levensduur (5 jaar) en indien van toepassing met bijzondere waardeverminderingen. In het jaar van ingebruikname wordt naar tijdsgelang afgeschreven.

#### **MATERIËLE VASTE ACTIVA**

Materiële vaste activa worden gewaardeerd tegen aanschafprijs verminderd met cumulatieve afschrijvingen. De afschrijvingen worden berekend als een percentage over de aanschafprijs volgens de lineaire methode op basis van de verwachte levensduur.

Bij de afschrijvingen worden de volgende termijnen met ingang van het jaar van aanschaf in aanmerking genomen:

Verbouwingen	6 jaar
Inventarissen	10 jaar
Computer hard- en software	4 jaar

#### **VOORRADEN**

Voorraden worden gewaardeerd tegen de verkrijgingsprijs. De verkrijgingsprijs omvat de inkoopprijs en bijkomende kosten, zoals invoer rechten, transportkosten en andere kosten die direct kunnen worden toegerekend aan de verwerving van voorraden. Bij de waardering van de voorraden wordt rekening gehouden met de eventueel op balans- datum opgetreden waardeverminderingen.

#### **FINANCIËLE VASTE ACTIVA**

De verstrekte leningen in de financiële vaste activa worden opgenomen tegen nominale waarde, voor zover noodzakelijk onder aftrek van een voorziening voor het risico van oninbaarheid.

#### **BIJZONDERE WAARDEVERMINDERINGEN VAN VASTE ACTIVA**

Vaste activa met een lange levensduur worden beoordeeld op bijzondere waardeverminderingen wanneer wijzigingen of omstandigheden zich voordoen die doen vermoeden dat de boekwaarde van een actief niet terugverdiend zal worden. Indien dergelijke indicaties aanwezig zijn, wordt de realiseerbare waarde van het actief vastgesteld. Bedrijfsgebouwen en -terreinen worden gewaardeerd tegen verkrijgingsprijs plus bijkomende kosten onder aftrek van lineaire afschrijvingen gedurende de verwachte looptijd. Er wordt rekening gehouden met de bijzondere waardeverminderingen die op balansdatum worden verwacht.

#### **VORDERINGEN**

Indien blijkt dat de actuele waarde lager is dan de waardering op basis van historische kostprijs, dan wordt de waardering aangepast naar de lagere actuele waarde. Vorderingen zijn zo nodig gewaardeerd onder aftrek van een voorziening wegens mogelijke oninbaarheid.

#### **TOEGEZEGDE BEDRAGEN NALATENSCHAPPEN**

Baten uit nalatenschappen worden opgenomen in het boekjaar waarin de omvang betrouwbaar kan worden vastgesteld. Dit betreft het moment waarop er goedkeuring door ReumaNederland wordt gegeven

op de rekening en verantwoording. Voorlopige uitbetalingen in de vorm van voorschotten worden in het boekjaar waarin ze worden ontvangen verantwoord als baten uit nalatenschappen. Nalatenschappen met vruchtgebruik worden gewaardeerd op het moment dat er sprake is van zuiver vruchtgebruik.

#### **LANGLOPENDE EN KORTLOPENDE SCHULDEN EN OVERIGE FINANCIËLE VERPLICHTINGEN**

Langlopende en kortlopende schulden en overige financiële verplichtingen worden na eerste opname gewaardeerd tegen geamortiseerde kostprijs. De aflossingsverplichtingen voor het komend jaar van de langlopende schulden worden opgenomen onder kortlopende schulden.

#### **VOORZIENINGEN**

Voorzieningen worden gewaardeerd tegen de nominale waarde van de uitgaven die naar verwachting noodzakelijk zijn om de verplichtingen en verliezen af te wikkelen op basis van gemaakte afspraken.

#### **SCHULDEN**

Schulden worden bij de eerste verwerking gewaardeerd tegen reële waarde. Transactiekosten die direct zijn toe te rekenen aan de verwerving van de schulden worden in de waardering bij eerste verwerking opgenomen. Schulden worden na eerste verwerking gewaardeerd tegen geamortiseerde kostprijs.

Zodra de aanvraag voor een subsidie door het bestuur is gehonoreerd, worden de daarvoor bestemde bedragen voor het volledige bedrag van de toezegging onder schulden opgenomen. Daarbij worden kort- en langlopende schulden onderscheiden. Kortlopende schulden worden voldaan in het jaar volgend op het verslagjaar.

#### **OVERHEIDSSUBSIDIES**

De overheidssubsidies worden na toekenning als bate verantwoord in de staat van baten en lasten.

## **Grondslagen voor de staat van baten en lasten**

#### **ALGEMEEN**

De baten en lasten worden verantwoord in het jaar waarop zij betrekking hebben.

#### **RESULTAAT EFFECTEN**

De effecten worden opgenomen tegen marktwaarde per balansdatum. Naast de gerealiseerde resultaten worden ook de niet-gerealiseerde koersresultaten in de staat van baten en lasten verantwoord.

#### **LASTENVERDELING**

De kosten van de eigen organisatie die betrekking hebben op één bepaalde kernactiviteit worden volledig aan de betreffende kernactiviteit toegerekend. De kosten van Fondsenwerving en Communicatie worden onder Voorlichting en Fondsenwerving opgenomen. De personeelskosten worden voor 50 procent onder Voorlichting en voor 50 procent onder Fondsenwerving verdeeld. De fondswervende activiteiten, donateursactiviteiten en overige fondsenwerving worden voor 20 procent onder Voorlichting en voor 80 procent onder Fondswerving verdeeld. De reden is dat fondswervende activiteiten gedeeltelijk een algemeen voorlichtend karakter hebben. De kosten van publiekscommunicatie worden verdeeld onder Voorlichting en Fondsenwerving met de verhouding 80 tegen 20 procent.

De kosten van de directie worden voor 5 procent aan beheer en administratie toegerekend. Kosten van de facilitaire afdelingen worden aan de hand van onderstaande verdeelsleutels toegerekend aan de verschillende kernactiviteiten:

- » directie: evenredig per kernactiviteit;
- » facilitaire ondersteuning & huisvesting/secretariaat: evenredig per medewerker kantoor Amsterdam en regiocoördinatoren;



- » ict: evenredig per medewerker kantoor Amsterdam en regiocoördinatoren;
- » personeelszaken: evenredig per medewerker kantoor Amsterdam en regiocoördinatoren.

### **PENSIOENEN**

ReumaNederland kent voor zijn personeel een pensioenregeling op basis van het middenloonsstelsel. De pensioenregeling is ondergebracht bij bedrijfstakpensioenfondsen Zorg en Welzijn. ReumaNederland betaalt hiervoor premies waarvan 60 procent door de werkgever betaald wordt en 40 procent door de werknemer. De pensioenrechten worden jaarlijks geïndexeerd, indien en voor zover de dekkingsgraad van het pensioenfonds (het vermogen van het pensioenfonds gedeeld door zijn financiële verplichtingen) dit toelaat. Ultimo 2022 was de dekkingsgraad 109,2 procent (2021: 106,6 procent). ReumaNederland heeft geen verplichting tot het voldoen van aanvullende bijdragen in het geval van een tekort bij het bedrijfstakpensioenfonds, anders dan het voldoen van hogere toekomstige premies. Uitgangspunt is dat de in de verslagperiode te verwerken pensioenlast gelijk is aan de over die periode aan het pensioenfonds verschuldigde pensioenpremie. Voor zover de verschuldigde premies op balansdatum nog niet zijn voldaan, wordt hiervoor een verplichting opgenomen. Als de op balansdatum reeds betaalde premies de verschuldigde premies overtreffen, wordt een overlopende actiefpost opgenomen voor zover sprake zal zijn van terugbetaling door de stichting of van verrekening met in de toekomst verschuldigde premies.

## Toelichting op de balans per 31 december 2022

Immateriële vaste activa	Software	Totaal 2022	Totaal 2021
Verkrijgingswaarde	47	47	47
Bij: investeringen (kosten van ontwikkeling)	-	-	-
Af: desinvesteringen	-	-	-
Aanschafwaarde 31 december	47	47	47
Afschrijvingen t/m vorig jaar	37	37	28
Bij: afschrijving huidig jaar	10	10	9
Af: afschrijvingen op desinvesteringen huidig jaar	-	-	-
Afschrijvingen t/m 31 december boekjaar	47	47	37
<b>Balanswaarde 31 december</b>	<b>-</b>	<b>-</b>	<b>10</b>

De software betreft een collectantenwervingsapp voor mobiele devices. De afschrijvingstermijn van vijf jaar is na ingebruikname in 2018 ingegaan en de software zal volledig voor de doelstelling gebruikt worden.

Materiële vaste activa	Inventaris	Computers	Verbouwing	Totaal 2022	Totaal 2021
Verkrijgingswaarde	149	310	171	630	1.007
Bij: investeringen	119	18	120	257	73
Af: desinvesteringen	-	1-	-	1-	450-
Aanschafwaarde 31 december	268	327	291	886	630
Afschrijvingen t/m vorig jaar	104	258	29	391	721
Bij: afschrijving huidig jaar	24	23	42	89	83
Af: afschrijvingen op desinvesteringen huidig jaar	-	-	-	-	413-
Afschrijvingen t/m 31 december boekjaar	128	281	71	480	391
<b>Balanswaarde 31 december</b>	<b>140</b>	<b>46</b>	<b>220</b>	<b>406</b>	<b>239</b>

Van de bovenstaande materiële vaste activa ter waarde van € 406.000 wordt 25 procent ter waarde van € 101.500 aangewend voor de bedrijfsvoering. 75 procent ter waarde van € 304.500 wordt aangewend voor het realiseren van de doelbestedingen.

Financiële vaste activa	Deelneming	Leningen	Totaal 2022	Totaal 2021
Stand per 1 januari	140	2.691	2.831	2.501
Mutaties:				
- Toename	280	204	484	330
- Afname	-	-	-	-
- Voorzieningen	95-	362-	457-	-
<b>Stand per 31 december</b>	<b>325</b>	<b>2.533</b>	<b>2.858</b>	<b>2.831</b>

De vorderingen die vallen onder de financiële vaste activa hebben een looptijd langer dan 1 jaar. Vorderingen met een looptijd korter dan 1 jaar zijn verantwoord onder de vlottende activa. In 2017 heeft ReumaNederland een lening verstrekt aan een niet-geconsolideerde deelneming Trajectum Pharma B.V. met een hoofdsom van € 100.000. In 2018 en 2019 is de hoofdsom verhoogd met € 50.000, in 2020 is deze met € 74.657 verhoogd, in 2021 met € 54.515 en in 2022 met € 100.769. Over de lening is een interest van 3,5% per jaar verschuldigd. De maximale lening is € 500.000. Door de omstandigheden die zich hebben voorgedaan, heeft er in 2022 een afwaardering plaatsgevonden naar € 100.000. In 2019 heeft ReumaNederland leningen verstrekt aan ArthroSave (hoofdsom € 250.000; rente 5% per jaar), Hy2Care (hoofdsom € 500.000; rente 3,5% per jaar), deze is in 2020 verhoogd met € 500.000 en Chondropeptix (hoofdsom € 250.000; rente 6,5% per jaar), deze is in 2020 verhoogd met € 250.000. In 2021 heeft ReumaNederland leningen verstrekt aan Orthros Medical (hoofdsom € 100.000; rente 6,5% per jaar; maximale lening € 150.000). Van deze lening zal vanaf het tweede kwartaal van 2023 de rente afgelost worden, dit deel wordt gepresenteerd onder overlopende activa en vorderingen. De interest wordt zolang de leningen niet worden afgelost, toegevoegd aan de hoofdsom. In 2020 is er een lening verstrekt aan Manometric (hoofdsom € 300.000; rente 6,0% per jaar), de helft van de rente (3%) wordt afgelost en de overige helft wordt toegevoegd aan de hoofdsom. Vanaf het derde kwartaal van 2023 zal de afbetaling van deze lening starten, dit deel is opgenomen onder overlopende activa en vorderingen. Omtrent de uitgegeven leningen zijn geen zekerheden verkregen en de leningen zijn uitgegeven voor onbepaalde tijd. ReumaNederland is in 2019 een participatie aangegaan als lid in de Coöperatieve INZET I U.A. De eerste storting na oprichting heeft in 2019 plaatsgevonden, in 2020 hebben er geen stortingen plaatsgevonden, in 2021 is er nog een storting van € 70.000 en 2022 zijn er drie stortingen gedaan van totaal € 280.000. Maximale totale capital call is € 700.000. Op basis van de waardering van de participaties door de coöperatie is het aandeel afgewaardeerd naar € 325.347.

Voor al deze vorderingen geldt, evenals voor wetenschappelijk onderzoek, dat de uitkomsten van deze activiteiten deels een onvoorspelbaar karakter hebben. Als gevolg daarvan is er sprake van een onzekerheid of 100% van deze leningen daadwerkelijk terugbetaald kunnen worden. Reuma Nederland hanteert vastgestelde governance procedures en een monitoringsystematiek teneinde deze risico's zo goed als mogelijk te mitigeren.

Vorraden	31-12-2022	31-12-2021
Vorraden beschikbaar voor doelstelling	23	24
<b>Totaal vorderingen</b>	<b>23</b>	<b>24</b>

De voorraden bestaan uit fitbits, ten behoeve van acties, en lepeltjes als jubileumgeschenken voor vrijwilligers.

Vorderingen en overlopende activa	31-12-2022	31-12-2021
Nalatenschappen	91	181
Nalatenschappen vruchtgebruik	238	265
Overlopende rente op obligaties	51	69
Loterijen	1.129	827
Overige te vorderen posten	8	7
Debiteuren	70	3
Bijdrage PPS consortia	1.801	1.979
Overige bijdrages	779	542
Overige vooruitbetaalde posten	99	72
<b>Totaal vorderingen en overlopende activa</b>	<b>4.266</b>	<b>3.944</b>

Alle vorderingen hebben een resterende looptijd van korter dan 1 jaar.

Effecten	31-12-2022	31-12-2021
Beleggingsportefeuille:		
Obligaties	11.008	11.547
Aandelen (ter beurse genoteerd)	10.765	11.853
Beleggingsrekeningen	184	168
	21.957	23.568
Nalatenschappenportefeuille:	-	-
<b>Totaal effecten</b>	<b>21.957</b>	<b>23.568</b>

De totale portefeuille van € 22 miljoen heeft een langetermijnhorizon, zodat er ook voor een langetermijnbeleggingsstrategie gekozen is. Om waardebehoud op de lange termijn na te streven, is gekozen voor een behoudende beleggingsmix van 50% obligaties en 40% aandelen en 10% alternatieven inclusief liquide middelen met een bandbreedte van plus of min 10%. Het saldo op de beleggingsrekening bedroeg per 31 december 2022 € 0,2 miljoen. De waarde van de effecten met een beursnotering bedroeg: € 21,8 miljoen. Alle effecten uit de beleggingsportefeuille staan ter vrije beschikking van ReumaNederland. Naast de reguliere vermogensportefeuille wordt er door ReumaNederland een effectenportefeuille aangehouden (opgenomen als bestemmingsfonds) met aandelen en obligaties verkregen uit een nalatenschap met diverse criteria voor vermogensopbouw alsmede vermogensuitnutting.

Liquide middelen	31-12-2022	31-12-2021
Rekening-courant saldi banken	828	663
Kas	89	-
<b>Totaal liquide middelen</b>	<b>917</b>	<b>663</b>

Alle liquide middelen zijn vrij besteedbaar.

Reserves	31-12-2022	31-12-2021
<b>Continuïteitsreserve</b>	<b>4.000</b>	<b>4.000</b>

De continuïteitsreserve is ongewijzigd ten opzichte van vorig jaar en valt met € 4,0 miljoen ruim binnen de Richtlijn Financieel Beheer Goede Doelen. Deze richtlijn stelt dat de continuïteitsreserve maximaal 1,5 maal de jaarlijkse kosten van de werkorganisatie mag bedragen. Op basis van de cijfers van 2022 bedraagt dit maximum € 8,8 miljoen. De directie van ReumaNederland is echter van mening dat de huidige omvang van de reserve van € 4,0 miljoen, gebaseerd op de gedurende één jaar doorlopende vaste kosten (personele, huisvestings- en algemene kosten) van de werkorganisatie, voldoet om de continuïteit van de organisatie te waarborgen.

	Resultaat- bestemming Herverdeling			31-12-2021
	31-12-2022	2022	2022	
Bestemmingsreserve bestedingsimpuls	4.888	5.208-	-	10.096
Bestemmingsreserve projecten	150	-	-	150
Bestemmingsreserve financiering activa	352	89	-	263
Bestemmingsreserve jubileum ReumaNederland	650	50	-	600
Bestemmingsreserve nog af te wikkelen nalatenschappen	238	27-	-	265
<b>Totaal Bestemmingreserves</b>	<b>6.278</b>	<b>5.096-</b>	<b>-</b>	<b>11.374</b>

Naast de continuïteitsreserve heeft de directie vijf bestemmingsreserves gevormd.

De eerste is de '**bestemmingsreserve bestedingsimpuls**'.

Het resultaat na verdeling aangaande de bestemmingsreserves projecten, financiering activa, jubileum ReumaNederland, nog af te wikkelen nalatenschappen en PPS-projecten komt ten laste van deze bestemmingsreserve. ReumaNederland spreidt deze extra bestedingsimpuls uit over een aantal jaren, zodat de hoge kwaliteitseisen die aan de subsidieverzoeken worden gesteld onverminderd van kracht blijven.

De tweede is de **'bestemmingsreserve projecten'**.

Deze reserve wordt aangehouden ter aanwending voor het project ARCH en de netwerkstudie. De looptijd van deze projecten zal variëren tussen 3 en 7 jaar.

De derde is de **'bestemmingsreserve financiering activa'**.

Deze reserve wordt aangehouden voor de middelen die zijn aangewend voor de investeringen in activa ten behoeve van de bedrijfsvoering en de doelstelling.

De vierde is de **'bestemmingsreserve jubileum ReumaNederland'**.

Deze reserve wordt opgebouwd voor het 100-jarig bestaan in 2026 van ReumaNederland ten behoeve van diverse activiteiten, met name voor vrijwilligers (totaal 50.000).

De vijfde is de **'bestemmingsreserve nog af te wikkelen nalatenschappen'**.

Deze reserve is ontstaan door de systematiek voor waardering van vruchtgebruiken op nalatenschappen. De waardering vindt jaarlijks plaats.

Wanneer door derden aan een deel van de middelen een specifieke besteding is gegeven, wordt dit deel aangemerkt als een 'bestemmingsfonds'.

Het verloop van de bestemmingsfondsen is als volgt:

	Resultaat- Herverdeling bestemming			
	31-12-2022	2022	2022	31-12-2021
Bestemmingsfonds PPS-projecten	1.383	55	-	1.328
Bestemmingsfonds Netwerkstudie	773	311-	-	1.084
Bestemmingsfonds Van Kas-Vos fonds	6.214	6.214	-	-
<b>Totaal Bestemmingsfondsen</b>	<b>8.370</b>	<b>5.958</b>	<b>-</b>	<b>2.412</b>

Het **'bestemmingsfonds PPS-projecten'**. Deze fonds van € 1.383.000 wordt aangehouden ter aanwending voor de PPS-projecten. De looptijd van deze projecten zal variëren tussen de twee en vier jaar.

De tweede is het **'bestemmingsfonds Netwerkstudie'**. Dit fonds wordt aangehouden ter aanwending voor de netwerkstudie. De looptijd van dit project zal variëren tussen de drie en zeven jaar.

Het bestemmingsfonds **'Van Kas-Vos fonds'**. Dit fonds is in 2022 ingericht op basis van een nalatenschap van mevrouw Van Kas-Vos. Aan dit bestemmingsfonds zijn specifieke criteria van toepassing ter instandhouding van het fonds, alsmede het besteden van gelden aan doelstellingen. De looptijd van dit fonds is maximaal 20 jaar.

**VOORZIENINGEN**

Het verloop van de voorzieningen kan als volgt worden weergegeven:

	Patiënten-organisaties	Totaal 2022	Totaal 2021
Stand per 1 januari	125	125	300
Mutaties:			
- Toevoegingen ten laste van het resultaat	229-	229-	226-
- Onttrekkingen	229	229	226
- Vrijval ten gunste van het resultaat	-	-	175-
<b>Stand per 31 december</b>	<b>125</b>	<b>125</b>	<b>125</b>

Er is een financieringssysteem voor de ondersteuning van patiëntenorganisaties ingevoerd. Conform gemaakte afspraken kunnen de patiëntenorganisaties aanspraak maken op een lumpsumbijdrage van € 10 per lid. Daarnaast kunnen zij op projectbasis aanvullende financiering aanvragen. Vrijval is gebaseerd op het teruggelopen aantal leden bij de patiëntenorganisaties.

Schulden	31-12-2022	31-12-2021
Wetenschappelijke onderzoeksprojecten	2.198	3.490
Grootschalige projecten wetenschappelijk onderzoek	3.088	4.340
Research Centres of Excellence <sup>1</sup>	1.454	402
Bijzondere projecten	166	235
UP projecten	-	15
<b>Totaal wetenschappelijk onderzoek<sup>2</sup></b>	<b>6.906</b>	<b>8.482</b>
Waarvan schulden op korte termijn	6.906	8.482
Overige schulden op korte termijn		
- Crediteuren	3.644	4.370
- Pensioenpremies	154	1-
- Overige te betalen posten	625	232
- Verplichtingen vakantiegeld en -dagen	195	176
- Loonheffing en sociale verzekeringpremies	130	108
	4.748	4.886
<b>Totaal schulden op korte termijn</b>	<b>11.654</b>	<b>13.368</b>
<b>Totaal schulden</b>	<b>11.654</b>	<b>13.368</b>

1) Zie ook de waarderingsgrondslagen op pagina 40: deze € 1,45 miljoen is opgenomen als schuld op korte termijn

2) Het beleid voor wat betreft de toekenningen van wetenschappelijke onderzoeksprojecten en Research Centres of Excellence is dat deze met ingang van 2013 maximaal voor een periode van een jaar toegekend en in de kosten verantwoord worden. De (internationale) samenwerkingsprojecten wetenschappelijk onderzoek worden verantwoord voor de volledige looptijd. Deze hebben over het algemeen een looptijd langer dan een jaar.

**Niet in de balans opgenomen rechten en verplichtingen**

Uit hoofde van een afgesloten leasecontract ten behoeve van operationele activiteiten (automatisering) bestaan per balansdatum de volgende verplichtingen:

Deze operationele leasekosten worden lineair over de leaseperiode in de staat van baten en lasten verwerkt.

Dit contract heeft een looptijd van 5 jaar en loopt af in 2026.

De verplichting met een looptijd tot maximaal 1 jaar bedraagt € 9.661.

De verplichting met een looptijd tussen 1 tot 5 jaar bedraagt € 28.178.

Uit hoofde van de afgesloten huurovereenkomst van het bedrijfspand, die loopt tot 1 september 2022 en vervolgens jaarlijks zal worden verlengd, bestaat per balansdatum de volgende verplichting:

De verplichting met een looptijd tot maximaal 1 jaar bedraagt € 138.821.

De verplichting met een looptijd tussen 1 tot 5 jaar bedraagt € 92.547.

Uit hoofde van de leningovereenkomst aan een van de start-up's bestaat per balansdatum de volgende verplichting:

De verplichting met een looptijd tot maximaal 1 jaar bedraagt € 50.000.

Er is geen verplichting met een looptijd tussen 1 tot 5 jaar.



## Toelichting op de staat van baten en lasten over 2022

Baten van particulieren	2022	2021
Collecte	1.860	588
Donaties en giften <sup>1</sup>	3.565	3.514
Nalatenschappen <sup>2</sup>	10.948	4.957
<b>Totaal baten van particulieren</b>	<b>16.373</b>	<b>9.059</b>
<b>1) Donaties en giften</b>	<b>2022</b>	<b>2021</b>
Mailingacties	911	1.039
Major donors	113	238
Machtingen periodiek	1.936	1.692
Machtingen eenmalig	49	8
Schenkeningen	254	240
Online	110	55
Giften oliebollenbakkers	5	5
Overige donaties	187	237
<b>Totaal donaties en giften</b>	<b>3.565</b>	<b>3.514</b>
<b>2) Baten uit nalatenschappen</b>	<b>2022</b>	<b>2021</b>
Erfstellingen	10.556	4.074
Legaten	392	883
<b>Totaal nalatenschappen</b>	<b>10.948</b>	<b>4.957</b>
<b>Baten van particulieren</b>	<b>2022</b>	<b>2021</b>
Donaties en giften <sup>3</sup>	84	77
<b>Totaal baten van bedrijven</b>	<b>84</b>	<b>77</b>
<b>3) Donaties en giften</b>	<b>2022</b>	<b>2021</b>
Mailingacties	2	5
Major donors	32	40
Online	8	4
Overige donaties	42	28
<b>Totaal donaties en giften</b>	<b>84</b>	<b>77</b>

Baten van loterijorganisaties	2022	2021
VriendenLoterij	274	269
Nationale Postcode Loterij	900	900
Nederlandse loterij	501	408
<b>Totaal baten van loterijorganisaties</b>	<b>1.675</b>	<b>1.577</b>

De inkomsten van de Nederlandse loterij worden via Stichting Loterijacties Volksgezondheid verdeeld en ontvangen.

Baten van verbonden organisaties zonder winststreven	2022	2021
Bijdrage PPS consortia	959	1.077
Bijdrage IMI APPROACH	-	32
Bijdrage overige samenwerkingen	307	1.084
<b>Totaal baten van verbonden organisaties zonder winststreven</b>	<b>1.266</b>	<b>2.193</b>

Baten van andere organisaties zonder winststreven	2022	2021
Donaties en giften <sup>4</sup>	108	284
<b>Totaal baten van andere organisaties zonder winststreven</b>	<b>108</b>	<b>284</b>

4) Donaties en giften	2022	2021
Mailingacties	18	5
Major donors	58	248
Online	3	-
Overige donaties	29	31
<b>Totaal donaties en giften</b>	<b>108</b>	<b>284</b>

Baten als tegenprestatie voor levering van producten en/of diensten	2022	2021
Opbrengst brochures en cursus ReumaUitgedaagd!	1-	6
Opbrengst overig	4	3
<b>Totaal baten als tegenprestatie voor levering van producten en/of diensten</b>	<b>3</b>	<b>9</b>

Overige baten	2022	2021
Opbrengsten eigen acties	4	-
Opbrengsten overige acties	33	36
<b>Totaal overige baten</b>	<b>37</b>	<b>36</b>
Financiële baten en lasten	2022	2021
Rente obligaties	112	152
Bank- en depositorente	2-	1-
Rente leningen u/g	128	115
Dividend	122	152
Gerealiseerd koersresultaat	104-	1.067
Mutatie niet-gerealiseerd koersresultaat	4.176-	1.548
	<b>3.920-</b>	<b>3.033</b>
af: kosten beheer beleggingen	107-	110-
<b>Totaal financiële baten en lasten</b>	<b>4.027-</b>	<b>2.923</b>

De baten uit beleggingen zijn opgebouwd uit interest op vastrentende waarden (obligaties/bankrente/leningen u/g), dividenden op aandelen en de gerealiseerde en ongerealiseerde koersresultaten op effecten.

De bankkosten zijn verantwoord bij de activiteiten waarop ze direct betrekking hebben.

In de begroting is geen rekening gehouden met gerealiseerde dan wel ongerealiseerde koersresultaten. Het voor 2022 begrote bedrag van € 0,45 miljoen bestaat uit dividenden, rente op obligaties en bank- en depositorente. De realisatie bedroeg €0,23 miljoen. Daarnaast is interest gerealiseerd op leningen u/g.

In 2022 is een koerswinst op aandelen en beursgenoteerd vastgoed gerealiseerd van € 0,32 miljoen en bedroegen de ongerealiseerde koersverliezen € 2,9 miljoen. Op obligaties werd een koersverlies van € 0,43 miljoen gerealiseerd en was de ongerealiseerde koersverlies € 1,28 miljoen.

Bijzondere baten en lasten	2022	2021
Mutatie op financiële vaste activa en u/g leningen	457-	-
Overige bijzonder baten en lasten	1-	-
<b>Totaal bijzondere baten en lasten</b>	<b>458-</b>	<b>-</b>

In de achterliggende jaren is ReumaNederland aan de slag gegaan met Impact Investeringsfondsen. Dit via een tweetal routes. Enerzijds via de route van een gezamenlijk impactinvesteringsfonds met collega gezondheidsfondsen en diverse vermogensfondsen. Deze route genaamd INZET heeft in de achterliggende jaren via het fondsmanagement van Sherpa met committed geld van RVO en de genoemde fondsen een 6-tal investeringen verricht. In 2022 is echter gebleken dat één startup waarin geïnvesteerd is niet langer zelfstandig verder kon. Deze startup is verkocht aan een grotere organisatie waardoor er uiteindelijk € 0,95 miljoen diende te worden afgeschreven. ReumaNederland heeft daarnaast zelf een 6-tal startups conform een vastgelegd governanceproces voorzien van impactleningen. Deze leningen gericht op inhoudelijke en bedrijfsmatige ontwikkelingen zijn gericht op het bereiken van nieuwe initiatieven bij en voor patiënten. In 2022 is vastgesteld dat de impact investering Trajectum Pharma ten aanzien van de bedrijfsmatige ontwikkelingen achterblijft bij de voorgenomen doelstellingen. Op termijn verwachten we dat Trajectum Pharma niet zal worden voortgezet. Derhalve is er een afwaardering van de lening voorzien, waarvan wordt verwacht dat deze liquide middelen en opgebouwde interest niet zal worden terugbetaald, ter waarde van € 0,362 miljoen.

Onderzoek en innovatie	2022	2021
Wetenschappelijke onderzoeksprojecten <sup>1</sup>		
Fundamenteel onderzoek	-	132-
Translationeel onderzoek	43	403-
Serendipity	-	18-
Fundamenteel-Translationeel onderzoek	272	487
Klinisch-Translationeel onderzoek	899	732
Bijzonder onderzoek	91	80
	<b>1.305</b>	<b>746</b>
Research Centres of Excellence	2.310	1.540
(Internationale) samenwerkingsprojecten wetenschappelijk onderzoek	1.317	968
PPS projecten	827	943
Commerciële onderzoeksprojecten	115	124
Project ARCH	-	1.600
Overige wetenschappelijke subsidies	17	66-
Congressen, symposia en systemen	14	14
Uitvoeringskosten eigen organisatie	1.018	637
<b>Totaal bijdrage onderzoek en innovatie</b>	<b>6.923</b>	<b>6.506</b>

<sup>1</sup>) Deze kosten bestaan hoofdzakelijk uit wetenschappelijke onderzoeksprojecten. Deze kunnen nieuw toegekende of voortgezette onderzoeksprojecten betreffen. Zie bijlage 'Gehonoreerde wetenschappelijke onderzoeksprojecten 2023'.

**TOELICHTING WETENSCHAPPELIJKE ONDERZOEKSPROJECTEN EN RESEARCH CENTRES OF EXCELLENCE**

Het beleid voor wat betreft de toekenningen van wetenschappelijke onderzoeksprojecten en Research Centres of Excellence is dat deze met ingang van 2013 maximaal voor een periode van een jaar toegekend en in de kosten verantwoord worden. Per jaar wordt het onderzoeksproject getoetst aan de projectvoorwaarden; als aan deze wordt voldaan, vindt er een nieuwe toekenning plaats voor wederom maximaal een jaar.

Daarentegen kunnen de (internationale) samenwerkingsprojecten wetenschappelijk onderzoek worden verantwoord voor de volledige looptijd in het jaar dat het is toegezegd. Deze hebben over het algemeen een looptijd langer dan een jaar.

<b>Voorlichting</b>	<b>2022</b>	<b>2021</b>
Communicatie	484	477
Mailingkosten	121	90
Magazines/nieuwsbrieven	9	15
Brochures	1	-
Website / hosting	58	68
Kosten publiciteit en evenementen	12	12
Jaarverslag	11	1
Patiënteninformatie	355	236
	1.051	899
Uitvoeringskosten eigen organisatie	957	798
<b>Totaal kosten voorlichting</b>	<b>2.008</b>	<b>1.697</b>

<b>Ondersteuning patiëntenactiviteiten</b>	<b>2022</b>	<b>2021</b>
Lumpsum patiëntenverenigingen	229	51
Projectsubsidies	537	485
Overige activiteiten	206	132
	972	668
Uitvoeringskosten eigen organisatie	205	182
<b>Totaal ondersteuning patiëntenactiviteiten</b>	<b>1.177</b>	<b>850</b>

De verklaring van het verschil tussen 2022 en 2021 is dat er een vrijval heeft plaatsgevonden van de voorziening patiëntenorganisatie van € 175.000 deze is gebaseerd op het teruggelopen aantal leden bij de patiëntenorganisatie.

<b>Collectieve belangenbehartiging</b>	<b>2022</b>	<b>2021</b>
Belangenbehartiging	398	220
Uitvoeringskosten eigen organisatie	294	405
<b>Totaal collectieve belangenbehartiging</b>	<b>692</b>	<b>625</b>

<b>Wervingskosten</b>	<b>2022</b>	<b>2021</b>
Mailingkosten	382	280
Donateursactiviteiten	738	840
Communicatie	129	155
Collectekosten	503	414
Kosten verkoop artikelen	55	43
	1.807	1.732
Uitvoeringskosten eigen organisatie	1.237	1.726
<b>Totaal wervingskosten</b>	<b>3.044</b>	<b>3.458</b>

<b>Kosten beheer en administratie</b>	<b>2022</b>	<b>2021</b>
Personeelskosten	233	223
Huisvestingskosten	33	32
Kantoor- en algemene kosten	89	84
<b>Totaal kosten beheer en administratie</b>	<b>355</b>	<b>339</b>

<b>Percentages</b>	<b>Begroting</b>		
	<b>2022</b>	<b>2022</b>	<b>2021</b>
Kosten eigen fondsenwerving in % van baten eigen fondsenwerving	15,6%	15,6%	26,2%
Kosten beheer en administratie in % van totale lasten	2,5%	2,5%	2,5%
Besteding aan doelstelling in % van totale baten	55,3%	61,8%	73,1%
Besteding aan doelstelling in % van totale lasten	76,1%	78,0%	71,8%

#### **Accountantshonoraria**

De lasten van de controlerend accountant, betrekking hebbend op de controlewerkzaamheden die zijn verricht in het boekjaar 2022, bedroegen € 44.882. In 2021 bedroegen de accountantshonoraria € 78.835

## Toelichting lastenverdeling over 2022

### SPECIFICATIE EN VERDELING KOSTEN NAAR BESTEMMING

(x € 1.000)

Bestemming	Doelstelling				Wervingskosten	Beleggingen	Beheer en administratie	Totaal 2022	Begroot 2022	Totaal 2021
	Onderzoek en innovatie	Voorlichting	Patiëntenorganisaties	Belangenbehartiging						
Subsidies en bijdragen	5.317	-	972	-	-	-	-	6.289	8.464	6.525
Uitbesteed werk	-	294	-	230	1.567	107	-	2.198	2.551	2.106
Publiciteit en communicatie	588	757	-	168	240	-	-	1.753	1.018	867
Personeelskosten	821	723	138	190	857	-	233	2.962	3.492	3.112
Huisvestingskosten	86	99	28	45	171	-	33	462	463	491
Kantoor- en alg. kosten	111	135	39	59	209	-	89	642	614	484
<b>Totaal</b>	<b>6.923</b>	<b>2.008</b>	<b>1.177</b>	<b>692</b>	<b>3.044</b>	<b>107</b>	<b>355</b>	<b>14.306</b>	<b>16.602</b>	<b>13.585</b>

## Toelichting Personeelskosten

	2022	2021
<b>Gemiddeld aantal personeelsleden:</b>		
Uitgedrukt in fulltime arbeidsplaatsen o.b.v. 36 uur	35,1	33,6

Het aantal medewerkers op 31 december 2022 is 43 (2021: 39).

### SALARISSCHALEN

ReumaNederland heeft een eigen arbeidsvoorwaardenpakket met een actueel salaris- en functiehuis. ReumaNederland heeft de wens om marktconform te belonen, met als uitgangspunt dat een matiging van de salarissen in de goededoelensector gewenst is zonder dat dit ten koste mag gaan van de mogelijkheid om kwalitatief goed personeel aan te stellen. De salarissen worden jaarlijks geïndexeerd.

(x € 1.000)

### SPECIFICATIE VAN DE PERSONEELSKOSTEN

Bestemming	Doelstelling					Beheer en administratie	Totaal 2022	Begroot 2022	Totaal 2021
	Onderzoek en innovatie	Voorlichting	Patiëntenorganisaties	Belangenbehartiging	Eigen fondsen werving				
Salarissen	594	467	162	154	606	183	2.166	2.579	2.200
Sociale lasten	92	76	26	26	98	27	345	358	294
Pensioenlasten	75	56	20	19	73	22	265	361	306
Overige personeelskosten	60	42	12	-9	80	1	186	289	312
<b>Totaal</b>	<b>821</b>	<b>641</b>	<b>220</b>	<b>190</b>	<b>857</b>	<b>233</b>	<b>2.962</b>	<b>3.587</b>	<b>3.112</b>



**Personeelskosten directie**

Naam	J.W. Förch	
Functie	Algemeen directeur	
Dienstverband		
Aard (looptijd)	onbepaalde tijd	
Uren (mimimaal)	36	
Part-time percentage	100	
Periode	1/1-31/12	
Bezoldiging		
Jaarinkomen		
bruto loon/salaris	126.375	
vakantiegeld	10.110	
eindejaarsuitkering	6.319	
Totaal jaarsalaris		142.804
Sociale verzekeringslasten (werkgeversdeel)		10.735
Belastbare vergoedingen		269
Pensioenlasten (wg-deel)		16.318
Overige beloningen op termijn		-
Totaal bezoldiging 2022		170.126
Totaal bezoldiging 2021		165.244

**Toelichting**

Bij de bepaling en de vaststelling van de beloning van de directie volgt ReumaNederland in basis de regeling Beloning directeuren van goededoelenorganisaties van Goede Doelen Nederland. De regeling geeft aan de hand van zwaarte-criteria een maximumnorm voor het jaarinkomen. De weging heeft in het verslagjaar plaatsgevonden. Dit leidde tot een zogenaamde BSD-score (Basis Score voor Directiefuncties) van 485 punten met een maximaal jaarinkomen van € 146.408 (1 fte gedurende twaalf maanden). De voor de toetsing, aan de geldende maxima, relevante werkelijke jaarinkomen van de directie bedroeg € 142.804 in 2022. De directeur ontvangt geen dertiende maand of andersoortige bonussen. Ook heeft de directeur geen lease auto. De indexatie (2,53%) van het salaris is gebeurd op basis van de indexatienorm van de Algemene Arbeidsvoorwaarden ReumaNederland. Aan de directie zijn geen leningen, voorschotten of garanties verstrekt. De leden van de Raad van Toezicht genieten geen bezoldiging en aan hen zijn geen leningen, voorschotten of garanties verstrekt.

Amsterdam, 30 mei 2023

Goedgekeurd door de Raad van Toezicht

## Overige gegevens

### **VOORSTEL TOT RESULTAATBESTEMMING**

Het resultaat van € 862.000 over 2022 zal worden verdeeld over diverse bestemmingsreserves. € 89.000 zal worden toegevoegd aan de bestemmingsreserve financiering activa, € 50.000 zal worden toegevoegd aan de bestemmingsreserve jubileum ReumaNederland, € 55.000 zal worden toegevoegd aan het bestemmingsfonds PPS-projecten, € 27.000 zal worden onttrokken aan de bestemmingsreserve nog af te wikkelen nalatenschappen, € 311.000 zal worden onttrokken aan het bestemmingsfonds Netwerkstudie, € 6.214.000 zal worden toegevoegd aan het bestemmingsfonds Van Kas-Vosfonds en € 5.208.000 zal worden onttrokken aan de bestemmingsreserve bestedingsimpuls.



“  
*Er bestaan veel sprookjes over jicht.*  
”

# Controleverklaring van de onafhankelijke accountant

Aan: de directeur-bestuurder en de raad van toezicht van Stichting ReumaNederland

## A. Verklaring over de in het jaarverslag opgenomen jaarrekening 2022

### Ons oordeel

Naar ons oordeel geeft de jaarrekening van Stichting ReumaNederland ('de stichting') een getrouw beeld van de grootte en de samenstelling van het vermogen van de stichting op 31 december 2022 en van het resultaat over 2022 in overeenstemming met Richtlijn 650 'Fondsenwervende instellingen' van de Nederlandse Raad voor de Jaarverslaggeving (RJ 650).

De jaarrekening bestaat uit:

1. de balans per 31 december 2022;
2. de staat van baten en lasten over 2022; en
3. de toelichting met de gehanteerde grondslagen voor financiële verslaggeving en overige toelichtingen.

Het stelsel voor financiële verslaggeving dat is gebruikt voor het opmaken van de jaarrekening is RJ 650

### De basis voor ons oordeel

Wij hebben onze controle uitgevoerd volgens het Nederlands recht, waaronder ook de Nederlandse controlestandaarden vallen. Onze verantwoordelijkheden op grond hiervan zijn beschreven in de sectie 'Onze verantwoordelijkheden voor de controle van de jaarrekening'.

Wij zijn onafhankelijk van Stichting ReumaNederland zoals vereist in de Verordening inzake de onafhankelijkheid van accountants bij assurance-opdrachten (ViO) en andere voor de opdracht relevante onafhankelijkheidsregels in Nederland. Verder hebben wij voldaan aan de Verordening gedrags- en beroepsregels accountants (VGBA).

Wij vinden dat de door ons verkregen controle-informatie voldoende en geschikt is als basis voor ons oordeel.

### Informatie ter ondersteuning van ons oordeel

Wij hebben onze controlewerkzaamheden bepaald in het kader van de controle van de jaarrekening als geheel en bij het vormen van ons oordeel hierover. Onderstaande informatie ter ondersteuning van ons oordeel en onze bevindingen moeten in het kader worden gezien en niet als afzonderlijke oordelen of conclusies.

### Controleaanpak frauderisico's

Wij hebben aandacht besteed aan het frauderisico op het doorbreken van interne beheersingsmaatregelen door het management.

Ten aanzien van de doorbreking van de interne beheersingsmaatregelen door het management hebben wij de volgende werkzaamheden verricht:

- » de opzet en het bestaan geëvalueerd van de maatregelen van interne beheersing in de processen voor het genereren en verwerken van journaalposten en het maken van schattingen;

- » journalposten geanalyseerd op basis van risicocriteria en waar nodig specifieke controlewerkzaamheden daarop verricht;
- » specifieke controlewerkzaamheden verricht ten aanzien van belangrijke schattingen van het management.

Onze werkzaamheden hebben niet geleid tot specifieke aanwijzingen voor fraude of vermoedens van fraude ten aanzien van het doorbreken van de interne beheersing door het management.

Op basis van onze werkzaamheden hebben wij geen andere materiële frauderisico's gesignaleerd.

#### **Controleaanpak continuïteit**

De directeur-bestuurder heeft de jaarrekening opgemaakt uitgaande van de continuïteit van het geheel van de werkzaamheden voor tenminste twaalf maanden vanaf de datum van opmaken van de jaarrekening. Onze werkzaamheden om de continuïteitsbeoordeling van de directeur-bestuurder te evalueren omvatten onder andere:

- » overwegen of de continuïteitsbeoordeling van directeur-bestuurder alle relevante informatie bevat waarvan wij als gevolg van onze controle kennis hebben en directeur-bestuurder bevragen over de belangrijkste veronderstellingen en uitgangspunten;
- » nagaan of directeur-bestuurder gebeurtenissen of omstandigheden heeft geïdentificeerd die gerede twijfel kunnen doen ontstaan over de mogelijkheid van de entiteit om haar continuïteit te handhaven.

Uit onze werkzaamheden blijkt dat de door directeur-bestuurder gehanteerde continuïteitsveronderstelling aanvaardbaar is en er geen continuïteitsrisico's zijn geïdentificeerd.

#### **Benadrukking van de onzekerheden inzake de waardering van verstrekte leningen**

Wij vestigen de aandacht op het onderdeel financiële vaste activa in de toelichting op pagina 43 van de jaarrekening waarin de onzekerheden inzake de waardering van de verstrekte leningen aan startups zijn beschreven. Ons oordeel is niet aangepast als gevolg van deze aangelegenheid.

### **B. Verklaring over de in het jaarverslag opgenomen andere informatie**

Naast de jaarrekening en onze controleverklaring daarbij, omvat het financieel jaarverslag andere informatie, die bestaat uit:

- » Voorwoord;
- » Verslag Raad van Toezicht;
- » Hoofdstuk 1. Activiteiten en resultaten;
- » Hoofdstuk 2. Organisatie en bestuur;
- » Hoofdstuk 3. Financiële verantwoording;
- » Bijlagen.

Op grond van onderstaande werkzaamheden zijn wij van mening dat de andere informatie:

- » met de jaarrekening verenigbaar is en geen materiële afwijkingen bevat;
- » alle informatie bevat die op grond van RJ 650 'Fondsenwervende organisaties' vereist is.

Wij hebben de andere informatie gelezen en hebben op basis van onze kennis en ons begrip, verkregen vanuit de jaarrekeningcontrole of anderszins, overwogen of de andere informatie materiële afwijkingen bevat.

Met onze werkzaamheden hebben wij voldaan aan de vereisten in de Nederlandse Standaard 720. Deze werkzaamheden hebben niet dezelfde diepgang als onze controlewerkzaamheden bij de jaarrekening.

De directeur-bestuurder is verantwoordelijk voor het opstellen van de andere informatie, waaronder het bestuursverslag in overeenstemming met RJ 650 'Fondsenwervende organisaties'.

### **C. Beschrijving van de verantwoordelijkheden met betrekking tot de jaarrekening**

#### **Verantwoordelijkheden van de directeur-bestuurder en de raad van toezicht voor de jaarrekening**

De directeur-bestuurder is verantwoordelijk voor het opmaken en getrouw weergeven van de jaarrekening in overeenstemming met RJ 650 'Fondsenwervende organisaties'. In dit kader is de directeur-bestuurder verantwoordelijk voor een zodanige interne beheersing die de directeur-bestuurder noodzakelijk acht om het opmaken van de jaarrekening mogelijk te maken zonder afwijkingen van materieel belang als gevolg van fouten of fraude.

Bij het opmaken van de jaarrekening moet de directeur-bestuurder afwegen of de stichting in staat is om haar werkzaamheden in continuïteit voort te zetten. Op grond van genoemd verslaggevingsstelsel moet de directeur-bestuurder de jaarrekening opmaken op basis van de continuïteitsveronderstelling, tenzij de directeur-bestuurder het voornemen heeft om de stichting te liquideren of de stichtingsactiviteiten te beëindigen of als beëindiging het enige realistische alternatief is. De directeur-bestuurder moet gebeurtenissen en omstandigheden waardoor gerede twijfel zou kunnen bestaan of de stichting haar stichtingsactiviteiten in continuïteit kan voortzetten, toelichten in de jaarrekening.

De raad van toezicht is verantwoordelijk voor het uitoefenen van toezicht op het proces van financiële verslaggeving van de stichting.

#### **Onze verantwoordelijkheden voor de controle van de jaarrekening**

Onze verantwoordelijkheid is het zodanig plannen en uitvoeren van een controleopdracht dat wij daarmee voldoende en geschikte controle-informatie verkrijgen voor het door ons af te geven oordeel.

Onze controle is uitgevoerd met een hoge mate maar geen absolute mate van zekerheid waardoor het mogelijk is dat wij tijdens onze controle niet alle materiële fouten en fraude ontdekken.

Afwijkingen kunnen ontstaan als gevolg van fraude of fouten en zijn materieel indien redelijkerwijs kan worden verwacht dat deze, afzonderlijk of gezamenlijk, van invloed kunnen zijn op de economische beslissingen die gebruikers op basis van deze jaarrekening nemen. De materialiteit beïnvloedt de aard, timing en omvang van onze controlewerkzaamheden en de evaluatie van het effect van onderkende afwijkingen op ons oordeel.

Wij hebben deze accountantscontrole professioneel kritisch uitgevoerd en hebben waar relevant professionele oordeelsvorming toegepast in overeenstemming met de Nederlandse controlestandaarden, ethische voorschriften en de onafhankelijkheidseisen. Onze controle bestond onder andere uit:

- » het identificeren en inschatten van de risico's dat de jaarrekening afwijkingen van materieel belang bevat als gevolg van fouten of fraude, het in reactie op deze risico's bepalen en uitvoeren van controlewerkzaamheden en het verkrijgen van controle-informatie die voldoende en geschikt is als basis voor ons oordeel. Bij fraude is het risico dat een afwijking van materieel belang niet ontdekt wordt groter dan bij fouten. Bij fraude kan sprake zijn van samenspanning, valsheid in geschrifte, het opzettelijk nalaten transacties vast te leggen, het opzettelijk verkeerd voorstellen van zaken of het doorbreken van de interne beheersing;
- » het verkrijgen van inzicht in de interne beheersing die relevant is voor de controle met als doel controlewerkzaamheden te selecteren die passend zijn in de omstandigheden. Deze werkzaamheden hebben niet als doel om een oordeel uit te spreken over de effectiviteit van de interne beheersing van de entiteit;
- » het evalueren van de geschiktheid van de gebruikte grondslagen voor financiële verslaggeving en het evalueren van de redelijkheid van schattingen door de directeur-bestuurder en de toelichtingen die daarover in de jaarrekening staan;
- » het vaststellen dat de door de directeur-bestuurder gehanteerde continuïteitsveronderstelling aanvaardbaar is. Tevens het op basis van de verkregen controle-informatie vaststellen of er gebeurtenissen en omstandigheden zijn waardoor gereede twijfel zou kunnen bestaan of de stichting haar stichtingsactiviteiten in continuïteit kan voortzetten. Als wij concluderen dat er een onzekerheid van materieel belang bestaat, zijn wij verplicht om aandacht in onze controleverklaring te vestigen op de relevante gerelateerde toelichtingen in de jaarrekening. Als de toelichtingen inadequaat zijn, moeten wij onze verklaring aanpassen. Onze conclusies zijn gebaseerd op de controle-informatie die verkregen is tot de datum van onze controleverklaring. Toekomstige gebeurtenissen of omstandigheden kunnen er echter toe leiden dat een stichting haar continuïteit niet langer kan handhaven;
- » het evalueren van de presentatie, structuur en inhoud van de jaarrekening en de daarin opgenomen toelichtingen; en
- » het evalueren of de jaarrekening de onderliggende transacties en gebeurtenissen zonder materiële afwijkingen weergeeft.

Wij communiceren met de raad van toezicht onder andere over de geplande reikwijdte en timing van de controle en over de significante bevindingen die uit onze controle naar voren zijn gekomen, waaronder eventuele significante tekortkomingen in de interne beheersing.

Wij bevestigen aan de raad van toezicht dat wij de relevante ethische voorschriften over onafhankelijkheid hebben nageleefd. Wij communiceren ook met de raad van toezicht over alle relaties en andere zaken die redelijkerwijs onze onafhankelijkheid kunnen beïnvloeden en over de daarmee verband houdende maatregelen om onze onafhankelijkheid te waarborgen.

Almere, 27 juni 2023

Kreston Lentink Audit B.V.

*Was getekend*

drs. A. Bos RA

# Projectoverzicht

## GEHONOREERDE WETENSCHAPPELIJKE ONDERZOEKSPROJECTEN 2022

Projectnummer, onderzoeksinstituting en titel	Aantal jaar	Loopjaar	Bedrag (€)
<b>TRANSATIONEEL</b>			
<b>Diverse projecten</b>			
Afsluitingsboekingen			€ 42.250
<b>TOTAAL TRANSATIONEEL ONDERZOEKSPROJECTEN:</b>			<b>€ 42.250</b>
<b>FUNDAMENTEEL-TRANSLATIONEEL</b>			
<b>19-1-402 LUMC</b>			
Targeted delivery of Antigen-Drug conjugates to auto-reactive B-cells'	4	4	€ 70.061
<b>19-1-401 AMC</b>			
Extrathymic Autoimmune Regulator (AIRE) expressing cells to induce tolerance in patients with primary Sjögren's Syndrome	4	4	€ 65.322
<b>19-1-403 UMCU</b>			
Closing in on the key immune regulators in Juvenile Idiopathic Arthritis'	4	4	€ 68.010
<b>18-1-404 AMC</b>			
The B cell lineage in ANCA-associated vasculitis	4	4	€ 69.083
<b>TOTAAL FUNDAMENTEEL-TRANSLATIONEEL ONDERZOEKSPROJECTEN:</b>			<b>€ 272.476</b>
<b>KLINISCH-TRANSLATIONEEL</b>			
<b>19-2-401 ErasmusMC</b>			
Towards better care for women with rheumatoid arthritis and a wish to conceive by unraveling immunological mechanisms underlying subfertility.	4	4	€ 67.593
<b>21-1-201 LUMC</b>			
In-depth evaluation of clinical and immunological responses after autologous stem cell transplantation for early diffuse systemic sclerosis	2	2	€ 79.990
<b>21-1-202 St. Maartenskliniek</b>			
Improving long-term safety and cost-effectiveness by dose reduction and withdrawal of TNF-inhibitors in Psoriatic Arthritis and Axial Spondyloarthritis' long term extension of the DRESS-PS study	2	2	€ 21.332



Projectnummer, onderzoeksinstelling en titel	Aantal jaar	Loopjaar	Bedrag (€)
<b>TRANSPORT</b>			<b>€ 168.915</b>
<b>21-1-203 LUMC</b> Pain in osteoarthritis: what is the role of central sensitization and small fiber pathology?	2	2	<b>€ 79.401</b>
<b>21-1-204 Erasmus MC</b> Identifying risk factors for knee osteoarthritis by understanding adolescent knee joint development	2	2	<b>€ 82.576</b>
<b>21-1-205 Erasmus MC</b> The happy hip: towards prevention and personalized management of hip osteoarthritis	2	2	<b>€ 80.687</b>
<b>21-1-206 UMCG</b> Vaginal dryness in relation to sexual function and pathophysiology in Sjogren's syndrome	2	2	<b>€ 79.639</b>
<b>22-1-401 UMC-WKZ</b> InSysT: immune pathway exploitation to personalise therapy in systemic Juvenile Idiopathic Arthritis	4	1	<b>€ 98.838</b>
<b>22-1-402 LUMC</b> Unraveling the source of autoantibodies in SLE, and implications for B cell-targeted therapies	4	1	<b>€ 105.156</b>
<b>22-1-403 UMCU</b> Getting grip on hand function impairment in systemic sclerosis: a multicenter longitudinal cohort study	4	1	<b>€ 104.686</b>
<b>22-1-404 AMC</b> Profiling of autoreactive B lineage cells in idiopathic inflammatory myopathies: functional characterisation and targeting JAK/STAT as a novel treatment strategy	4	1	<b>€ 99.127</b>
<b>TOTAAL KLINISCH-TRANSLATIONELE ONDERZOEKSPROJECTEN:</b>			<b>€ 899.025</b>

## Samenstelling commissies en adviesraden per 31 december 2022

### Wetenschappelijke Adviesraad (WAR)

Dhr. prof. dr. R.A.W. van Lier (voorzitter)  
Mw. dr. H.A. van Vugt (secretaris)  
Dhr. dr. A.A. den Broeder  
Mw. prof. dr. E. Brouwer  
Dhr. prof. dr. P.J. Coffe  
Mw. dr. L.B. Creemers  
Dhr. dr. P.L.A. van Daele  
Mw. prof. dr. A.W.M. Evers  
Dhr. dr. F.A. van Gaalen  
Dhr. prof. dr. T. Gosens  
Mw. prof. dr. A.H.M. van der Helm-van Mil  
Dhr. prof. dr. P.M. van der Kraan  
Dhr. prof. dr. F.G.M. Kroese  
Mw. dr. J. van der Laken  
Mw. dr. J.B.J. van Meurs  
Mw. dr. J.N. Post  
Dhr. dr. J. Runhaar  
Dhr. prof. dr. S.W. Tas  
Dhr. dr. J.L. Tol  
Dhr. dr. S.J. Vastert  
Mw. prof. dr. C. Veenhof  
Dhr. dr. A.A. te Velde  
Dhr. dr. P.M.J. Welsing  
Dhr. dr. T.J.M. Welting  
Mw. dr. L. van Baarsen

Mw. ir. R. Bruinenberg  
Mw. L. van Tweel-Groot  
Dhr. M.K.F. Kraus  
Dhr. J.A. Groenveld  
Mw. I.L. Esmeijer  
Mw. M. Clarisse  
Mw. M.M.J. Dassen MSc.  
Mw. L. Creyton  
Dhr. dr. P.Y. Wielinga  
Mw. M. Colenbrander  
Dhr. H. Wiegant  
Dhr. J. van Liempt  
Mw. M.A. van Eijkeren  
Mw. D.J.P. van Gulik  
Mw. M.J. Libbers - van Ooijen

### Patiëntenadviesraad (PAR)

M. van Wijngaarde  
C. Kion-Koster  
F. Glaser-Lesgever  
R. Braamburg  
A. Sibbes  
G. van Wageningen  
dhr. T.F.W. Meuwissen  
dhr. T. Mehdi

### Ervaringsdeskundigencommissie (EDC)

Mw. J.L. Berkvens  
Mw. I.H. Kraai-Nomden  
Dhr. T. van Helmond  
Mw. E. Metting  
Dhr. J. Pullen  
Mw. C.R.E. Kievit  
Mw. S.G.A.M. Ahoud-Schoenmakers  
Mw. P.M.J. Borsje  
Mw. L.M. Chaudron  
Mw. ir. Els A.M. van Eekelen MBA  
Mw. M.H. Francken  
Mw. I.C. Meijer- van der Linden  
Mw. M.H.T. van Os-Hoenselaar  
Mw. I.W.C. Raats-Hage MSc.  
Mw. drs. M.Y. Visser  
Mw. E.M. Kokkeler

## Lijst met gebruikte afkortingen

### AANDOENINGEN EN MEDISCHE TERMEN

**Ax-SpA** Axiale spondyloarthritis  
**COVID-19** Corona Virus Disease 19 (ziekte veroorzaakt door het nieuwe coronavirus)  
**JIA** Juvenile Idiopathische Arthritis (jeugdreuma)  
**OA** Osteoarthritis (Engelse term voor artrose)  
**PREM** Patient Reported Experience Measurement  
**RA** Reumatoïde artritis  
**SLE** Systemische lupus erythematoses  
**SSc** Systemische sclerose (sclerodermie)

### ORGANISATIES INTERN/EXTERN

**ABP** Adviesraad Bijzondere Projecten  
**AMC** Academisch Medisch Centrum, onderdeel van Amsterdam UMC  
**ANBI** Algemeen nut beogende instelling  
**ARCH Arthritis Research and Collaboration Hub (behandel- en onderzoeksnetwerk)**  
**CBF** Centraal Bureau Fondsenwerving  
**CBG** College ter Beoordeling van Geneesmiddelen  
**DHD Dutch Hospital Data**  
**EDC** Ervaringsdeskundigencommissie  
**Erasmus MC** Erasmus Medisch Centrum  
**EULAR** European League Against Rheumatism  
**FES** Fibromyalgie En Samenleving (patiëntenvereniging)  
**INZET** Investeren in Zelfstandigheid en Technologie (coöperatieve)  
**IVC** Internationale Visitatiecommissie  
**KBO-PCOB** Ouderenkoepel  
**KNGF** Koninklijk Nederlands Genootschap voor Fysiotherapie  
**LUMC** Leids Universitair Medisch Centrum  
**MT** Managementteam/managementteamlid  
**MUMC** Maastricht Universitair Medisch Centrum  
**NCZ** Netwerk Cliëntenraden in de Zorg  
**NHPR** Nederlandse Health Professionals in de Reumatologie  
**NIVEL Nederlands Instituut voor Onderzoek van de Gezondheidszorg**  
**NOV** Nederlandse Orthopaedische Vereniging  
**NVR** Nederlandse Vereniging voor Reumatologie  
**PAR** Patiëntenadviesraad  
**PARE** People with Arthritis/Rheumatism in Europe  
**RvT** Raad van Toezicht

**SGF** Samenwerkende Gezondheidsfondsen  
**SRPN** Samenwerkende Reuma Patiëntenorganisaties Nederland  
**Radboudumc** Radboud universitair medisch centrum  
**RCE** Research Centre of Excellence  
**RIMLS Radboud Institute for Molecular Life Sciences**  
**UMCG Universitair Medisch Centrum Groningen**  
**UMC** Utrecht Universitair Medisch Centrum Utrecht  
**VUmc** Vrije Universiteit medisch centrum, onderdeel van Amsterdam UMC  
**V&VN** Verpleegkundigen en Verzorgenden Nederland  
**VWS** Volksgezondheid, Welzijn en Sport  
**WAR** Wetenschappelijke Adviesraad  
**WKZ** Wilhelmina Kinderziekenhuis  
**ZiNL** Zorginstituut Nederland  
**ZN** Zorgverzekeraars Nederland



**Realisatie en productie:**

Afdeling Corporate Communicatie ReumaNederland

**Ontwerp en drukwerk:**

Rijser – Studio, Print en Druk – Purmerend



[www.reumanederland.nl](http://www.reumanederland.nl)  
[info@reumanederland.nl](mailto:info@reumanederland.nl)  
T 020 589 64 64

 [facebook.com/reumanederland](https://facebook.com/reumanederland)  
 [twitter.com/reumanederland](https://twitter.com/reumanederland)  
 [youtube.com/reumanederland](https://youtube.com/reumanederland)

